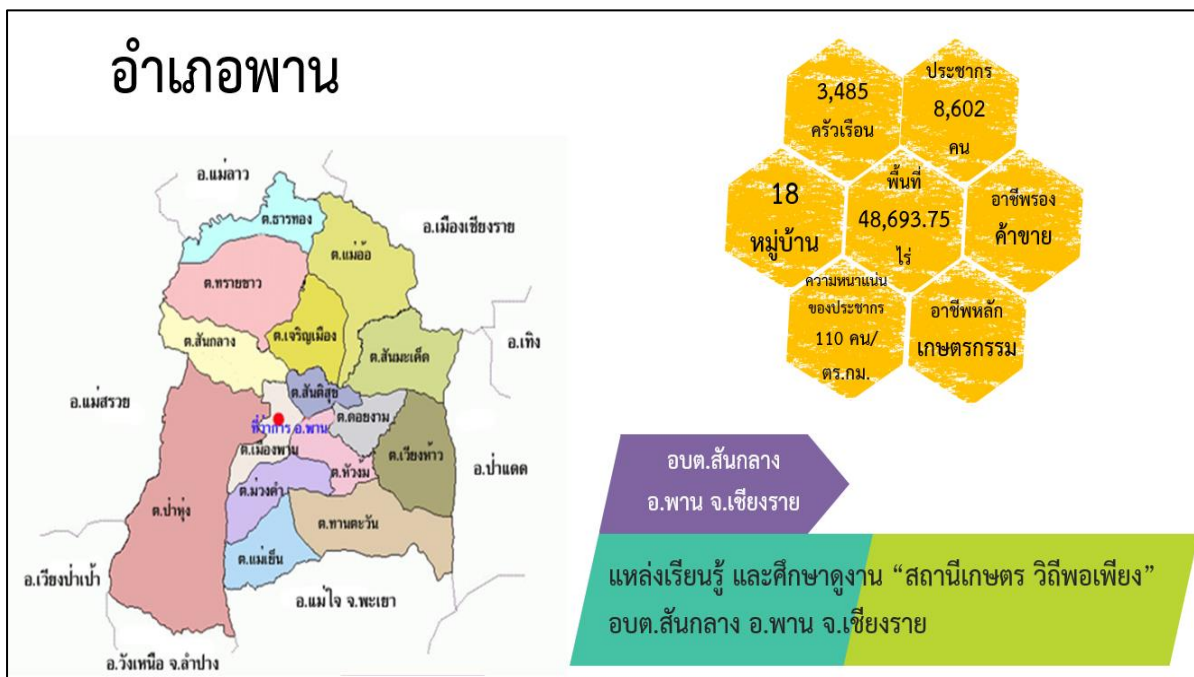


ถอดบทเรียนขององค์กรปกครองส่วนท้องถิ่นในระดับเข้าถึงความเป็นเศรษฐกิจพอเพียง
องค์การบริหารส่วนตำบลสันกลาง อำเภอกพาน จังหวัดเชียงราย



ภาพที่ 1 ข้อมูลสะท้อนคุณลักษณะตำบล

1. ข้อมูลสะท้อนคุณลักษณะตำบล

1.1 ลักษณะทางกายภาพ

ตำบลสันกลาง เดิมชื่อตำบลแม่ลาวโตน ต่อมาได้แยกออกเป็น 3 ตำบล คือ ตำบลทรายขาว ตำบลธารทอง ตำบลสันกลาง อบต.สันกลาง มีพื้นที่โดยประมาณ 77.91 ตารางกิโลเมตร หรือประมาณ 48,693.75 ไร่ มีหมู่บ้านทั้งสิ้น 18 หมู่บ้าน ได้แก่ หมู่ที่ 1 บ้านป่าเหียง หมู่ที่ 2 บ้านแม่ลาวหลวง หมู่ที่ 3 บ้านถ้ำ หมู่ที่ 4 บ้านป่าซ่า หมู่ที่ 5 บ้านป่าดัก หมู่ที่ 6 บ้านแม่ลาวโตน หมู่ที่ 7 บ้านสันผักอี หมู่ที่ 8 บ้านทาทรายมูล หมู่ที่ 9 บ้านหัวฝาย หมู่ที่ 10 บ้านผาจ้อ หมู่ที่ 11 บ้านป่าเปา หมู่ที่ 12 บ้านใหม่พัฒนา หมู่ที่ 13 บ้านร่องลึก หมู่ที่ 14 บ้านป่าซาดอนชัย หมู่ที่ 15 บ้านแม่ลาวดวงดี หมู่ที่ 16 บ้านสันโค้ง หมู่ที่ 17 บ้านแม่ลาวโตนพัฒนา และหมู่ที่ 18 บ้านเวียงสา สภาพพื้นที่ส่วนใหญ่ของตำบลสันกลาง เป็นที่ราบเชิงเขา บางแห่งเป็นที่ราบลุ่ม มีเทือกเขากันเป็นแนวระหว่างอำเภอแม่สรวย ด้านทิศตะวันตกของตำบล มีความสูงจากระดับน้ำทะเลประมาณ 600-1,100 เมตร ประกอบด้วยดอยหลวง และดอยแม่พริก มีอุทยานดอยหลวง เป็นพื้นที่ป่าอุดมสมบูรณ์ จนได้รับรางวัลป่าเฉลิมพระเกียรติ และมีป่าชุมชนหลายแห่ง มีป่าพรุและเป็นแหล่งต้นน้ำลำธารที่สำคัญ ได้แก่ ห้วยผาแดง ไหลจากทิศตะวันตกเฉียงเหนือลงสู่ทิศใต้ไหลผ่านชุมชน บ้านเวียงสา บ้านหินถ้ำ บ้านผาแดง บ้านผาจ้อ บ้านแม่ลาวหลวง บ้านป่าซ่า ไหลบรรจบกับน้ำแม่ลาวทางทิศตะวันออก แล้วไหลผ่านชุมชนบ้านแม่ลาวโตน สภาพสังคมส่วนใหญ่มีสภาพเป็นสังคมกึ่งเมืองกึ่งชนบท ประชากรรวมทั้งหมดในปี พ.ศ. 2562 มีจำนวน 8,602 คน แยกเป็นชาย 4,173 คน หญิง 4,429 คน มีครัวเรือน 3,485 ครัวเรือน จำนวนประชากร 110 คนต่อตาราง

กิโลเมตร ลักษณะครอบครัวเดี่ยว (2-3 คน) เป็นส่วนใหญ่ สภาพการศึกษาโดยรวมอยู่ในเกณฑ์อ่านออกเขียนได้ มีโรงเรียนประถมในพื้นที่ จำนวน 3 แห่ง เป็นโรงเรียนขยายโอกาส 1 แห่ง มีผู้สูงอายุจำนวน 1,565 คน และมีรายได้รายได้เฉลี่ยของครัวเรือน 96,200 บาทต่อปี ประชากรส่วนใหญ่มีอาชีพหลักคือ เกษตรกรรม ส่วนอาชีพรองคือ ค้าขาย จำนวนกลุ่มในชุมชน ประกอบไปด้วย (1) กลุ่มผู้สูงอายุ (2) กลุ่มออมทรัพย์ (3) กลุ่มเด็กและเยาวชน (4) กลุ่มอาชีพพัฒนาสตรี และ (5) กลุ่มเกษตรกร โดยมีโครงการที่โดดเด่นและเป็นที่ยู้งานนอกชุมชน ได้แก่ โครงการสถานีเกษตรแนววิถีพอเพียง

1.2 ความเป็นมา

ตำบลสันกลาง เดิมชื่อตำบลแม่ควาโดน ต่อมาได้แยกออกเป็น 3 ตำบล คือ ตำบลทรายขาว ตำบลธารทอง ตำบลสันกลาง ได้รับการจัดตั้งตามกฎหมายลักษณะการปกครองท้องที่ พ.ศ. 2457 แบ่งเขตการปกครองออกเป็น 18 หมู่บ้าน และจัดตั้งเป็นองค์การบริหารส่วนตำบลตามประกาศกระทรวงมหาดไทย ลงวันที่ 29 มกราคม 2539 เลือกตั้งสมาชิกสภาองค์การบริหารส่วนตำบลชุดแรก เมื่อวันที่ 27 เมษายน 2539 ปัจจุบันเป็นองค์การบริหารส่วนตำบลขนาดกลาง

1.3 บริบททางเศรษฐกิจ

1) การเกษตร ประชากรส่วนใหญ่ในเขตตำบลสันกลาง ร้อยละ 90 ประกอบอาชีพเกษตรกรรม พืชเศรษฐกิจที่สำคัญ ได้แก่ ข้าว ลำไย แก้วมังกร ข้าวโพด กระเทียม หอมแดง ชিং เห็ด ผักสวนครัว สัตว์เลี้ยงที่ทำรายได้ได้แก่ ปลานิล และหมู นอกจากนี้ฤดูทำนา ประชากรที่ไม่ได้ประกอบอาชีพเกษตรกรรมจะประกอบอาชีพรับจ้าง และทำอุตสาหกรรมในครัวเรือน ได้แก่ ไม้กวาดดอกหญ้า ทอผ้า หน่อไม้อัด แปรรูปผลิตภัณฑ์ทางการเกษตร เช่น กล้วยฉาบ กล้วยเชื่อม ตำบลสันกลาง มีพื้นที่ในการทำเกษตรทั้งหมด ประมาณ 25,596 ไร่ พื้นที่ส่วนใหญ่ใช้ทำนาข้าว ทำไร่ และทำสวนผลไม้ ได้แก่ ลำไย แก้วมังกร เป็นต้น

2) ตำบลสันกลาง มีการประมง คือ การเลี้ยงปลานิล

3) ตำบลสันกลาง มีการปศุสัตว์ คือ การเลี้ยงสุกร เลี้ยงเป็ด ไก่

4) อุตสาหกรรม มีจำนวนกิจการอุตสาหกรรม จำนวน 2 แห่ง

5) การพาณิชย์และกลุ่มอาชีพ ได้แก่ 1) สหกรณ์ อบต.สันกลาง 2) กลุ่มผู้เลี้ยงสัตว์ 3) กลุ่มจักสานภูมิปัญญาท้องถิ่น 4) กลุ่มไม้กวาด และ 5) กลุ่มเพาะเห็ด

6) แรงงาน ประชาชนส่วนใหญ่อยู่ในภาคเกษตรกรรม และอื่น ๆ เช่น ภาคบริการค้าขาย รับจ้างทั่วไป และภาคราชการ เป็นต้น

1.4 บริบททางสังคม

การศึกษา มีโรงเรียนประถมศึกษา 3 แห่ง โรงเรียนขยายโอกาสทางการศึกษา 1 แห่ง และศูนย์พัฒนาเด็กเล็กก่อนวัยเรียน 2 แห่ง

1.5 บริบททางการศึกษาและวัฒนธรรม

การนับถือศาสนา ประชากรร้อยละ 99.99 นับถือศาสนาพุทธ และประชากรร้อยละ 0.01 นับถือศาสนาอื่น ๆ

1.6 บริบททางการเมือง

นายก อบต.สันกลาง ปัจจุบัน คือ นายณรงค์ ติบแปง ได้รับการเลือกตั้งให้เป็นนายก อบต. ที่มีผู้บริหารมีคุณลักษณะเฉพาะคือ ใช้วิสัยทัศน์ที่ได้เสนอต่อประชาชนเข้ามาบริหารองค์กรในการดูแลประชาชน ด้านการเกษตร โดยเฉพาะแหล่งน้ำทางการเกษตร แหล่งน้ำเพื่อการบริโภค การเลี้ยงปลานิล ซึ่งเป็นอาชีพที่สร้างรายได้ให้กับชุมชน ทำให้ได้รับการเลือกตั้งเข้ามาเป็นนายก อบต.

2. ข้อมูลสะท้อนคุณลักษณะองค์กร

ตำบลสันกลางตั้งอยู่ทางทิศตะวันตกเฉียงเหนือของอำเภอพาน มีระยะทางห่างจากที่ว่าการอำเภอพาน ประมาณ 10 กิโลเมตร ห่างจากตัวเมืองเชียงรายประมาณ 40 กิโลเมตร ห่างจากจังหวัดพะเยา ประมาณ 45 กิโลเมตร

ตำบลสันกลางมีอาณาเขตติดต่อกับพื้นที่อื่นๆ ดังนี้

ทิศเหนือ ติดต่อกับ ตำบลทรายขาวและตำบลเจริญเมือง

ทิศตะวันออก ติดต่อกับ ตำบลสันติสุข

ทิศตะวันตก ติดต่อกับ อุทยานแห่งชาติดอยหลวง และตำบลแม่พริก อำเภอแม่สรวย

ทิศใต้ ติดต่อกับ ตำบลเมืองพาน และตำบลป่าหุง



ภาพที่ 2 สำนักงานองค์การบริหารส่วนตำบลสันกลาง

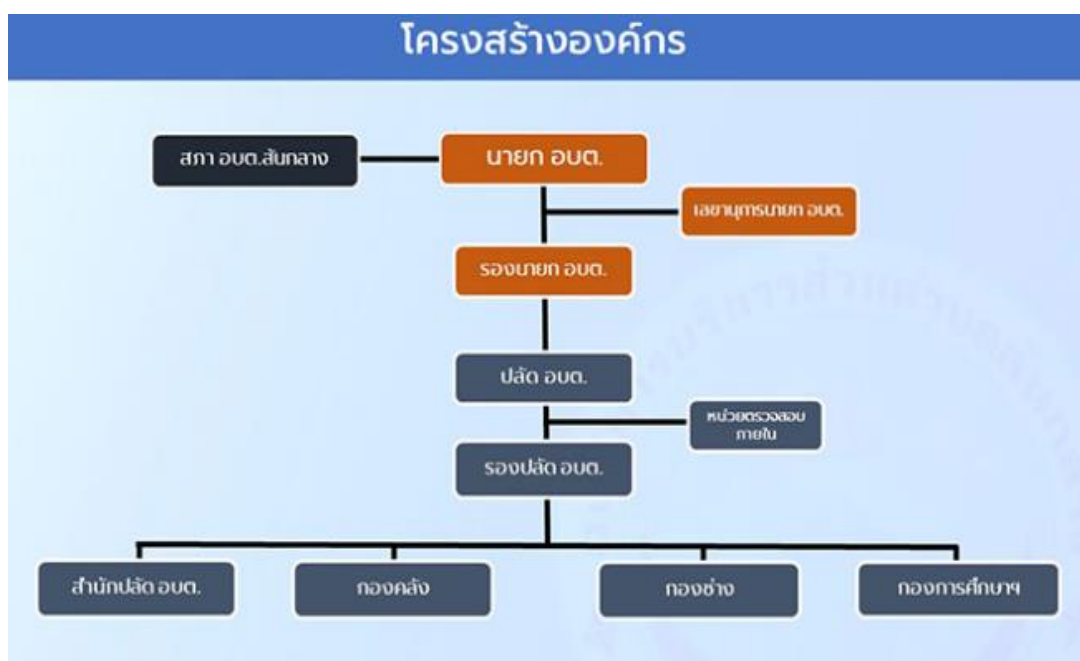
องค์การบริหารส่วนตำบลสันกลาง เป็นองค์กรหนึ่งที่มีการนำเอาปรัชญาของเศรษฐกิจพอเพียงไปประยุกต์ใช้กับการบริหารองค์กร จนเป็น “องค์กรแห่งประโยชน์สุข” หรือมีระดับความเป็นเศรษฐกิจพอเพียงในระดับ “เข้าถึง” (Inspiration) หมายถึง องค์กรที่น้อมนำปรัชญาของเศรษฐกิจพอเพียงมาประยุกต์ใช้โดยปฏิบัติจนกลายเป็น “วิถีชีวิต” (Way of life) มีวิถีปฏิบัติที่เป็นธรรมชาติโดยยกระดับอย่างต่อเนื่องไปสู่การมี

เหตุผล ซึ่งก็คือทำแต่เหตุที่ดีเพื่อผลที่ดี (Reasonableness) ทำให้องค์กรมีภูมิคุ้มกัน ความพอประมาณและมีเหตุผล ไม่มีความเสี่ยงหรือล่อแหลมต่อการทุจริต บริหารจัดการองค์กรด้วยความโปร่งใส มีคุณธรรมจริยธรรม ทำให้ทุกคนในองค์กรอยู่ร่วมกันอย่างมีความสุข และความสุขของทุกคนส่งผลต่อการทำงานและพันธกิจขององค์กร ให้บรรลุเป้าหมายก่อให้เกิดประโยชน์สุขต่อประชาชนในพื้นที่ที่องค์กรนั้น ๆ อย่างมีความรับผิดชอบ สามารถเสนอให้องค์กรเป็น อปท.แม่ไก่ (ต้นแบบของการพัฒนา) ของจังหวัดตาเซียงราย ที่จะสามารถเป็นตัวอย่างให้กับลูกข่ายจนสามารถยกระดับความเป็นเศรษฐกิจพอเพียงให้สูงขึ้นได้

การที่ อบต.สันกลาง มีการบริหารตามปรัชญาของเศรษฐกิจพอเพียงในระดับเข้าถึง ได้นั้น การวิจัยได้ถอดบทเรียนความสำเร็จในการบริหารองค์กร ตามคำขวัญประจำตำบล ที่ว่า “สันกลางวิถีธรรม วิถีไทย วิถีพอเพียง” โดยแสดงให้เห็นถึงบริบทที่สะท้อนคุณลักษณะตำบล และบริบทที่สะท้อนคุณลักษณะองค์กรที่มีส่วนสนับสนุนให้องค์กรสามารถเข้าถึงองค์กรแห่งประโยชน์สุขได้ ดังนี้

2.1 ผู้บริหารและคณะทำงาน

2.1.1 มิติการบริหารจัดการองค์กร



ภาพที่ 3 โครงสร้างการบริหารงานขององค์การบริหารส่วนตำบลสันกลาง



ภาพที่ 4 โครงสร้างคณะผู้บริหารองค์การบริหารส่วนตำบลสันกลาง

1) ผู้นำองค์กร นายณรงค์ ตีบแปง นายองค์กรปกครองส่วนท้องถิ่น การศึกษาระดับต่ำกว่าปริญญาตรี มีประสบการณ์ที่ทำงานร่วมกับชุมชนมานาน อาชีพหลักนักการเมือง อาชีพเสริมค้าขาย ไม่มีตำแหน่งทางสังคมที่เคยเป็นมาก่อน คุณลักษณะของการเป็นผู้นำเป็นคนรุ่นใหม่ วิสัยทัศน์ก้าวไกล ทันคิด ทันคน เน้นการมีส่วนร่วมกับชาวบ้านและชุมชน ไม่ถือตัว เข้าได้กับทุกๆ คน ในทุกๆ กิจกรรม แบบพุ่มสุดตัว โดยเน้นปฏิบัติจริง ร่วมทุกข์ร่วมสุขกับประชาชน จนได้ใจประชาชนในตำบล จนได้รับการเลือกตั้งให้ดำรงตำแหน่งต่อเนื่องถึง 2 สมัย



2) ลักษณะของทีมผู้บริหาร อบต.สันกลาง มีทีมผู้บริหาร ประกอบไปด้วย รองนายกองค์การบริหารส่วนตำบล จำนวน 1 คน และเลขานุการ จำนวน 1 คน ส่วนใหญ่ประกอบอาชีพเกษตรกรรม เนื่องจากพื้นที่ส่วนใหญ่เป็นพื้นที่ทางการเกษตร ไม่มีตำแหน่งทางสังคมที่เคยเป็นมาก่อน ซึ่งทีมผู้บริหารมีคุณลักษณะเฉพาะคือ ใช้วิสัยทัศน์ที่ได้เสนอต่อประชาชนเข้ามารับบริหารองค์กร และได้ดำรงตำแหน่งต่อเนื่องในฐานะทีมผู้บริหารโดยมีนายกเป็นผู้นำ

3) โครงสร้างการบริหารองค์กร ด้านความสามัคคีของคนในองค์กร อยู่ในระดับมากที่สุด เนื่องจากประชาชนพึงพอใจในการมาใช้บริการ โดยย้อนหลังไป 5 ปี ไม่มีเรื่องการร้องเรียนองค์กร การมีส่วนร่วมในโครงการ อยู่ในระดับมากที่สุด เนื่องจากมีส่วนช่วยเหลือกันทำงาน บรรยากาศในการทำงานในองค์กร อยู่ในระดับมากที่สุด เนื่องจากไม่มีการขัดแย้งในการทำงานและยังมีการแบ่งการบริหารจัดการอย่างเป็นระบบ ส่วนปัญหาของการบริหารองค์กรเป็นปัญหาได้รับงบประมาณไม่เพียงพอ เมื่อเทียบกับความต้องการหรือโครงการที่ชุมชนเสนอต่อ อบต.

2.2 วิสัยทัศน์ เป้าหมาย และยุทธศาสตร์องค์กร

2.2.1 วิสัยทัศน์

สันกลางวิถีธรรม วิถีไทย วิถีพอเพียง

2.2.2 เป้าหมาย

1) ดำเนินการปรับปรุงและพัฒนาาระบบสาธารณูปโภคและโครงสร้างพื้นฐานให้ได้มาตรฐานและเพียงพอต่อความต้องการของประชาชน

2) ส่งเสริม ฟื้นฟู และอนุรักษ์ศิลปวัฒนธรรมประเพณี และภูมิปัญญาท้องถิ่น

3) จัดการอนุรักษ์และฟื้นฟูทรัพยากรธรรมชาติและสิ่งแวดล้อม ให้มีความสมดุลทางธรรมชาติ

4) ดำเนินการเพื่อความปลอดภัยในชีวิตและทรัพย์สินของประชาชน รวมทั้งป้องกันและแก้ไขปัญหายาเสพติด

5) ส่งเสริมและสนับสนุนให้เกิดความร่วมมือระหว่างประชาชน หน่วยงานภาครัฐ เอกชน เพื่อให้บรรลุจุดมุ่งหมายเพื่อการพัฒนา

6) สร้างความเข้มแข็งให้ชุมชน โดยชุมชนเข้ามามีส่วนร่วมในกระบวนการพัฒนา และแก้ไขปัญหาของตนเองอย่างมีประสิทธิภาพ

7) ปรับปรุงระบบการบริหารการเงินการคลังให้สอดคล้องกับอำนาจหน้าที่ เพื่อรองรับการกระจายอำนาจรัฐสู่ท้องถิ่นอย่างมีประสิทธิภาพ

8) เพิ่มขีดความสามารถของกลุ่มอาชีพต่าง ๆ ให้สามารถบริหารจัดการอย่างมีประสิทธิภาพ

9) พัฒนาประสิทธิภาพการบริหารจัดการภายในองค์กรและการให้บริการประชาชนให้มีประสิทธิภาพยิ่งขึ้น และมีความพึงพอใจในการให้บริการขององค์กร

2.2.3 ยุทธศาสตร์

ยุทธศาสตร์การพัฒนา 6 ด้าน ดังนี้

- 1) การพัฒนาการศึกษา
- 2) การพัฒนาคุณภาพชีวิต
- 3) การพัฒนาการท่องเที่ยว เศรษฐกิจ พาณิชยกรรม การเกษตร และอุตสาหกรรม
- 4) การพัฒนาการอนุรักษ์ทรัพยากรธรรมชาติและสิ่งแวดล้อม
- 5) การพัฒนาโครงสร้างพื้นฐาน
- 6) การพัฒนาการเมืองการบริหาร

2.3 ประเด็นอื่นๆ ที่เกี่ยวกับการขับเคลื่อนเศรษฐกิจพอเพียง

อบต.สันกลาง เป็น อบต.ขนาดกลาง อยู่ในเขตชานเมือง บุคลากรส่วนใหญ่อยู่ในเขตนอกเมืองร้อยละ 95 และเขตเมืองร้อยละ 5 มีพนักงาน จำนวน 0.77 คนต่อตารางกิโลเมตร การมีส่วนร่วมระหว่างพนักงานกับชุมชน อยู่ในระดับมาก เนื่องจากพนักงานทำงานร่วมกับชุมชนเป็นเวลานาน การปฏิบัติตนของพนักงาน ไม่มีการดื่มสุรา ไม่มีการเล่นการพนัน และการมีจิตสาธารณะร้อยละ 70 ส่วนปัญหาของบริบทองค์กร เป็นปัญหาไม่มีที่ทิ้งขยะ

ด้านแผนยุทธศาสตร์ขององค์กร พบว่า อบต.สันกลาง มีงบประมาณทั้งหมด 52,240,000 บาท แบ่งออกเป็น โครงสร้างพื้นฐาน จำนวน 15,304,420 บาท ร้อยละ 29.30 ของงบประมาณทั้งหมด สังคมและวัฒนธรรม จำนวน 15,502,060 บาท ร้อยละ 29.67 ของงบประมาณทั้งหมด สุขภาพ อนามัยและสิ่งแวดล้อม จำนวน 520,000 บาท ร้อยละ 1.00 ของงบประมาณทั้งหมด เศรษฐกิจ จำนวน 194,300 บาท ร้อยละ 0.37 ของงบประมาณทั้งหมด และการบริหารจัดการองค์กร จำนวน 20,719,220 บาท ร้อยละ 39.66 ของงบประมาณทั้งหมด

ยุทธศาสตร์ขององค์กรปกครองส่วนท้องถิ่นที่โดดเด่นด้านเศรษฐกิจ ได้แก่ โครงการสถานีเกษตร ส่วนด้านสุขภาพ อนามัย และสิ่งแวดล้อม ได้แก่ โครงการสันกลางสะอาดปราศจากโรค

2.4 รางวัลที่องค์กรปกครองส่วนท้องถิ่นได้รับ

ปี 2554

- องค์กรปกครองส่วนท้องถิ่นที่ผ่านเกณฑ์การบริหารจัดการที่ดี

- รางวัลองค์กรปกครองส่วนท้องถิ่นที่มีผลงานดีเด่น ด้านการป้องกันและบรรเทาสาธารณภัย
ระดับเขต

ปี 2557

- รางวัลดีเด่น ศูนย์จัดการศัตรูพืชชุมชน ระดับจังหวัด
- รางวัลที่ 3 ศูนย์จัดการศัตรูพืชชุมชนดีเด่น ระดับเขต
- องค์กรปกครองส่วนท้องถิ่นที่มีการบริหารจัดการที่ดี ด้านการส่งเสริมอาชีพ

ปี 2558

- รางวัลชนะเลิศโครงการแผ่นดินธรรมแผ่นดินทอง ระดับจังหวัด
- ใบประกาศเกียรติคุณสถาบันพระปกเกล้า องค์กรปกครองส่วนท้องถิ่นที่ผ่านเกณฑ์
มาตรฐาน ด้านการส่งเสริมเครือข่ายรัฐ เอกชน และประชาสังคม

ปี 2559

- โล่รางวัลพระปกเกล้า สถาบันพระปกเกล้า ด้านการส่งเสริมเครือข่ายรัฐ เอกชน และ
ประชาสังคม

- รางวัลดีเด่น ศูนย์จัดการศัตรูพืชชุมชน ระดับจังหวัด

ปี 2561

- องค์กรปกครองส่วนท้องถิ่นที่ผ่านเกณฑ์การบริหารจัดการที่ดี (เข้ารอบประเมินรอบ
สุดท้าย)

- รางวัลดีเด่น ศูนย์จัดการศัตรูพืชชุมชน ระดับจังหวัด
- รางวัลที่ 1 ศูนย์จัดการศัตรูพืชชุมชน ระดับเขต
- รางวัลการแพทย์ฉุกเฉินองค์กรปกครองส่วนท้องถิ่นดีเด่น สถาบันการแพทย์ฉุกเฉินแห่งชาติ
- องค์กรคุณธรรมระดับจังหวัด

เป็นที่สังเกตได้ว่า ความโดดเด่นของ อบต.สันกลาง คือ การจัดตั้งสถานีเกษตร ที่คอยให้การช่วยเหลือ
ประชาชนในพื้นที่ซึ่งมีจำนวนมากถึง 18 หมู่บ้าน มากกว่า 8,600 คน โดยส่วนใหญ่มีอาชีพเกษตร ประสบ
ปัญหาตั้งแต่ น้ำท่วมที่สะอาดเพื่อการบริโภค น้ำใช้เพื่อการเกษตร และปัญหาทางการเกษตรต่างๆ โดย อบต. ได้
ใช้แนวทางเศรษฐกิจพอเพียงจัดตั้งเป็นสถานีเกษตรในพื้นที่ของ อบต. เอง เพื่อให้เกษตรกรได้มาเรียนรู้และ
นำไปปรับใช้กับการเกษตรในพื้นที่ของตนเอง จนเป็นที่มาของรางวัลที่โดดเด่นด้านด้านเกษตรจนถึงทุกวันนี้

รางวัลและผลงาน



รางวัลธรรมาภิบาล

องค์กรปกครองส่วนท้องถิ่นที่มีการบริหารจัดการที่ดี
ประจำปี 2557
ด้านการส่งเสริมอาชีพ



รางวัลพระปกเกล้า

องค์กรปกครองส่วนท้องถิ่นที่มีความเป็นเลิศ
ด้านการเสริมสร้างเครือข่ายรัฐ เอกชน และประชาสังคม
ประจำปี 2559



รางวัลการแพทย์ฉุกเฉินดีเด่น

การแพทย์ฉุกเฉินขององค์กรปกครองส่วนท้องถิ่นดีเด่น
ประจำปี 2561
สถาบันการแพทย์ฉุกเฉินแห่งชาติ



รางวัลศูนย์จัดการศัตรูพืชชุมชน

ศูนย์จัดการศัตรูพืชชุมชนตำบลสันกลาง
ประจำปี 2561
กรมส่งเสริมการเกษตร



องค์กรคุณธรรมระดับจังหวัด

ได้รับคัดเลือกเป็น “องค์กรคุณธรรม” ระดับจังหวัด
ประจำปี 2561



รางวัลแผ่นดินธรรมแผ่นดินทอง

องค์กรปกครองส่วนท้องถิ่นที่มีผลการดำเนินงานดีเด่น
“แผ่นดินธรรม แผ่นดินทอง” ประจำปี 2558
กองทัพบกที่ 3

3. การขับเคลื่อนความเป็นเศรษฐกิจพอเพียงขององค์กรปกครองส่วนท้องถิ่น

จากการศึกษาระดับความเป็นเศรษฐกิจพอเพียงของ อบต.สันกลาง พบว่าอยู่ในระดับ “เข้าถึง” สะท้อนการเป็น “องค์กรแห่งประโยชน์สุข” ทั้งนี้กล่าวได้ว่าการน้อมนำ “ปรัชญาของเศรษฐกิจพอเพียง” มาประยุกต์ใช้ในการบริหารงานองค์กรเพื่อพัฒนาไปสู่เป้าหมายตามวิสัยทัศน์ “สันกลางวิถีธรรม วิถีไทย วิถีพอเพียง” นั้น จุดเด่นของ อบต.สันกลาง ปรากฏในตัวชี้วัดต่างๆ ในตารางที่ 1 สรุปได้ดังนี้การขับเคลื่อนความเป็นเศรษฐกิจพอเพียงใน 7 มิติ ดังนี้

ตารางที่ 2 ระดับความเป็นเศรษฐกิจพอเพียงขององค์การบริหารส่วนตำบลสันกลาง จำแนกตามตัวชี้วัด

ประเด็นตัวชี้วัดเข้าข่าย	คะแนนเต็ม	คะแนนที่ได้	ร้อยละ
1. การบริหารงานอย่างโปร่งใส มีธรรมาภิบาลและไม่มีการทำผิดกฎหมาย	50	50	100.00
2. การวางแผนและจัดทำแผนอย่างมีส่วนร่วม และประกาศให้ทุกภาคส่วนทราบล่วงหน้า เพื่อการตรวจสอบได้	20	20	100.00
3. การวางแผนการทำงานเพื่อส่งต่อจากรุ่นสู่รุ่น	15	10	66.67
4. งานโครงสร้างพื้นฐานด้านกายภาพ	15	15	100.00
5. การบริหารงานภายในองค์กรให้เป็นองค์กรแห่งความสุข	50	47	94.00
6. งานโครงสร้างพื้นฐานทางสังคม	20	20	100.00
7. งานด้านส่งเสริมอาชีพการเกษตรและรัฐวิสาหกิจชุมชน	15	12.50	83.33
8. งานด้านสังคมและวัฒนธรรม	15	15	100.00
9. การบริหารงานภายในองค์กรให้เป็นองค์กรแห่งประโยชน์สุข	30	30	100.00
10. การจัดการศึกษา สาธารณสุข และการจัดการขยะ ในระดับที่สูงขึ้น	20	16	80.00
11. การพัฒนาทรัพยากรธรรมชาติและสภาพแวดล้อมให้ดีขึ้น	20	20	100.00
12. การจัดการเพื่อลดปัญหาทางสังคมและเพิ่มสวัสดิการทางสังคมเท่าที่ สามารถทำได้	30	22	73.33
รวมทั้ง 12 ข้อ	300	277.50	92.50
ระดับความเป็นเศรษฐกิจพอเพียง	เข้าถึง		

มิติที่ 1 การบริหารงานอย่างโปร่งใส มีธรรมาภิบาลและไม่มีการทำผิดกฎหมาย พบว่า ด้วยคุณลักษณะของนายก อบต. ที่มีความโดดเด่นเรื่องการเข้าถึงใจคน เน้นความสามัคคีของคนในองค์กร ทำให้พนักงานมีความพึงพอใจสูงมาก รวมถึงทำงานร่วมกันกับคนในชุมชนอย่างถึงลูกถึงคน ทำให้ประชาชนพึงพอใจในการทำงานของคณะผู้บริหารชุดนี้มาก โดยย้อนหลังไป 5 ปี ไม่มีเรื่องการร้องเรียนองค์กร ด้านการมีส่วนร่วมในโครงการ อยู่ในระดับมากที่สุด เนื่องจากมีส่วนช่วยเหลือกัน

มิติที่ 2 การวางแผนและจัดทำแผนอย่างมีส่วนร่วม และประกาศให้ทุกภาคส่วน ทราบล่วงหน้า เพื่อการตรวจสอบได้ ทั้งนี้การจัดทำแผนของ อบต.สันกลาง มีจำนวนผู้เข้าร่วมร้อยละ 80 มีระดับความเข้าใจในการจัดทำแผนร้อยละ 75 ในแต่ละฝ่าย ส่วนการมีส่วนร่วม อบต.สันกลาง ประกอบไปด้วย (1) การร่วมทำ (2) การร่วมตัดสินใจ และ (3) การเน้นความจำเป็นและประหยัด โดยผ่านกระบวนการมีส่วนร่วมของประชาชน โดยการลงประชามติ ส่วนในเรื่องปัญหาในการจัดทำแผน ไม่มีปัญหาในประเด็นนี้

มติที่ 4 งานโครงสร้างพื้นฐานด้านกายภาพ จากสภาพบริบทที่เป็นชุมชนชนบทและเป็นภูเขา สูงถึงร้อยละ 95 ครอบคลุมพื้นที่กว้างขวางมากกว่า 18 หมู่บ้าน ทำให้งานโครงสร้างพื้นฐานที่ด้านกายภาพที่ จำเป็นต่อชุมชน ไม่ใช่มีแต่เพียงถนน และเป็นสิ่งที่เกินความสามารถด้านงบประมาณของ อบต.สันกลาง อบต. จะต้องขอความช่วยเหลือไปยังจากจังหวัด เช่น อบจ.เชียงราย แต่สิ่งที่มีความสำคัญมากไม่น้อยกว่าถนน คือ ปัญหาน้ำดื่มที่สะอาด และแหล่งน้ำทางการเกษตร ทำให้ อบต.สันกลาง ต้องจัดทำงบประมาณในส่วน ของ โครงสร้างพื้นฐานด้านกายภาพเพิ่มเติมจากพื้นที่อื่นคือ ประปาภูเขา เพื่อช่วยเหลือชาวบ้านให้มีน้ำบริโภคที่ สะอาดทุกหมู่บ้าน รวมถึงแหล่งน้ำทางการเกษตร เพื่อให้เกษตรกรมีน้ำพอใช้เพื่อทำการเกษตรในฤดูแล้ง ถึงแม้จะมีงบประมาณไม่มากนัก แต่การช่วยเหลือกันของชุมชนก็สามารถทำให้ทีมบริหารสามารถพบทางออก ในการบริหารได้อย่างมีประสิทธิภาพ สอดคล้องกับมติที่ 11 ซึ่งจะต้องพัฒนาทรัพยากรธรรมชาติและ สภาพแวดล้อมให้ดียิ่งขึ้น ดังนั้นปัญหาการเผาป่า หรือทำลายสิ่งแวดล้อมในชุมชนแห่งนี้จึงไม่เกิดขึ้น ชุมชนมี ส่วนร่วมกับ อบต.สันกลางอย่างต่อเนื่อง



มติที่ 8 งานด้านสังคมและวัฒนธรรม เป็นอีกหนึ่งผลงานด้านการบริหารจัดการที่ประสบความสำเร็จ และได้รับรางวัล รางวัลชนะเลิศโครงการแผ่นดินธรรมแผ่นดินทอง ระดับจังหวัด และรางวัล องค์กรคุณธรรมระดับจังหวัด มาอย่างต่อเนื่อง ตามวิสัยทัศน์ขององค์กรที่เน้นคุณธรรมนำการพัฒนา

4. นวัตกรรมทางสังคมและวิสาหกิจเพื่อสังคม

4.1 ที่มาของการเกิดนวัตกรรมและวิสาหกิจเพื่อสังคม

การพัฒนาท้องถิ่นขึ้นอยู่กับกำหนดยุทธศาสตร์ การวางแผนงานพัฒนาของทางสภาองค์กรบริหาร ส่วนตำบลและนายกองค์การบริหารส่วนตำบล โดยจะต้องอาศัยประชาชนเข้ามามีส่วนร่วมในการรับรู้ เพื่อให้ การพัฒนาตรงกับความต้องการของประชาชน และที่สำคัญจะทำให้การบริหารงานองค์การบริหารส่วนตำบล เป็นไปอย่างโปร่งใส ตรวจสอบได้ และสามารถตอบสนองความต้องการการแก้ไขปัญหาให้กับประชาชนได้ ทั้งนี้ไม่ว่าจะเป็นงานด้านใดของท้องถิ่นหรือองค์การบริหารส่วนตำบลนั้น

งานของท้องถิ่นมีหลากหลาย รวมทั้งงานด้านการส่งเสริมอาชีพ การเพิ่มรายได้ให้กับประชาชน ซึ่งปัจจุบันสภาพความเป็นอยู่ทางด้านอาชีพของประชาชนยังถือว่ามีความยากจนทำให้ได้รับผลกระทบเป็นอย่างมากไม่ว่าจะเป็นภัยพิบัติทางธรรมชาติ ศัตรูพืช โรคภัยไข้เจ็บที่เกิดจากการใช้สารเคมี สารกำจัดแมลง และการต้องลงทุนเพิ่มขึ้นอันเกิดจากการพึ่งพาสารเคมีที่ไม่สามารถผลิตได้เอง ส่งผลกระทบต่อการใช้งบประมาณของทางองค์การบริหารส่วนตำบลในการแก้ไขปัญหาการเยียวยาจ่ายค่าชดเชยพืชผลทางการเกษตร การจัดหาสารกำจัดแมลง

การดำเนินงานตามโครงการสถานีเกษตร วิถีพอเพียง ขององค์การบริหารส่วนตำบลสันกลางตามหลักธรรมาภิบาล จึงมีความเกี่ยวข้องกับการกำหนดนโยบาย วางแผน กำหนดขั้นตอนในการทำงาน โดยได้วางแนวทางออกเป็นประเด็น ดังต่อไปนี้

ปัญหาการปรับเปลี่ยนพฤติกรรมของเกษตรกรให้หันมาใช้วิธีการธรรมชาติในการกำจัดและการควบคุมแมลง เพื่อให้เป็นไปตามปรัชญาของเศรษฐกิจพอเพียง และยังเป็นการอนุรักษ์ธรรมชาติ ลดการก่อมลพิษให้กับสิ่งแวดล้อม ซึ่งต้องอาศัยการมีส่วนร่วมทุกภาคส่วน อันจะเป็นผลดีต่อสุขภาพร่างกายเกษตรกรเอง รวมถึงผู้บริโภคอีกด้วย

ปัญหาการใช้จ่ายงบประมาณ ระบุว่าด้วยการให้ความช่วยเหลือแก่เกษตรกร ในด้านการดำเนินการป้องกันได้รับความช่วยเหลือในวัสดุเคมีภัณฑ์ เพื่อนำไปปราบศัตรูพืชการใช้สารเคมีของเกษตรกร และประเด็นสำคัญหากเกิดโรคระบาดในพืช เกษตรกรก็จะมาร้องขอความช่วยเหลือจากองค์การบริหารส่วนตำบล ซึ่งการให้ความช่วยเหลือในแต่ละครั้งต้องใช้งบประมาณเป็นจำนวนมาก

ดังนั้นทางองค์การบริหารส่วนตำบลสันกลางจึงได้ร่วมกันหาแนวทางในการส่งเสริมให้เกษตรกรตำบลสันกลางลดการใช้สารเคมี โดยหันมาใช้วิธีการควบคุมแมลงศัตรูพืชโดยวิธีการธรรมชาติใช้หลักการ ตามแนวพระราชดำริเศรษฐกิจพอเพียง และเน้นการบริหารตามหลักธรรมาภิบาล และจุดมุ่งหมายต่อไปจะให้สถานีเกษตร วิถีพอเพียงเป็นแรงผลักดันให้ตำบลสันกลาง อยู่เย็นเป็นสุข ตามรอยพระยุคลบาท



วัตถุประสงค์

- (1) เพื่อให้พี่น้องเกษตรกรมีคุณภาพชีวิตที่ดีขึ้น เป็นการลดต้นทุนการผลิต เพิ่มรายได้ และทำให้เกิดผลผลิตที่มีคุณภาพ
- (2) เพื่อเป็นการรักษาระบบนิเวศของธรรมชาติ สร้างความสมดุลของธรรมชาติ
- (3) เพื่อเป็นการสร้างชุมชนให้เข้มแข็งพึ่งตนเองได้อย่างยั่งยืน

4.2 ผลลัพธ์และผลกระทบจากนวัตกรรมและวิสาหกิจเพื่อสังคม

ปัจจุบันสถานีเกษตร วิถีพอเพียง อบอุ่นกลาง (สถานีหลัก) ครอบคลุมพื้นที่ 3 หมู่บ้าน ได้แก่ บ้านแม่คาวหลวง ม.2 บ้านแม่คาวดวงดี ม.15 และบ้านผาจ้อ ม.10 และมีสถานีเกษตรย่อย อีก 8 สถานี ได้แก่

1) สถานีเกษตรวิถี พอเพียง บ้านป่าเหียง ครอบคลุมพื้นที่ 2 หมู่บ้าน ได้แก่ บ้านป่าเหียง ม.1 และบ้านป่าเปา หมู่ 11

2) สถานีเกษตร วิถีพอเพียง บ้านถ้ำ ครอบคลุมพื้นที่ 3 หมู่บ้าน ได้แก่ บ้านถ้ำ ม.3 บ้านเวียงสา ม.18 และบ้านใหม่พัฒนา ม.12

3) สถานีเกษตร วิถีพอเพียง บ้านสันผักฮี้ ครอบคลุมพื้นที่ 1 หมู่บ้าน คือ บ้านสันผักฮี้ ม.7

4) สถานีเกษตร วิถีพอเพียง บ้านหัวฝาย ครอบคลุมพื้นที่ 1 หมู่บ้าน คือ บ้านหัวฝาย ม.9

5) สถานีเกษตร วิถีพอเพียง บ้านแม่คาวโตน ครอบคลุมพื้นที่ 2 หมู่บ้าน ได้แก่ บ้านแม่คาวโตน ม.6 และบ้านแม่คาวโตนพัฒนา ม.17

6) สถานีเกษตร วิถีพอเพียง บ้านป่าต๋าก ครอบคลุมพื้นที่ 2 หมู่บ้าน ได้แก่ บ้านป่าต๋าก ม.5 และบ้านสันโค้ง ม.16

7) สถานีเกษตร วิถีพอเพียง บ้านป่าข่า ครอบคลุมพื้นที่ 3 หมู่บ้าน ได้แก่ บ้านป่าข่า ม.4 บ้านป่าข่าดอนชัย ม.14 และบ้านร่องลึก ม.13

8) สถานีเกษตร วิถีพอเพียง บ้านทาทรายมูล ครอบคลุมพื้นที่ 1 หมู่บ้าน คือ บ้านทาทรายมูล ม.8

ภายใต้การขับเคลื่อนและดำเนินงานของสถานี มีกรอบแนวคิดดังภาพ



กรอบแนวคิดการดำเนินงาน

การดำเนินงานของสถานีเกษตรตำบลสันกลาง ภายใต้กรอบแนวคิดมีแนวทางในการพัฒนาเพื่อให้เกิดความยั่งยืน ได้แก่

- 1) ส่งเสริมและพัฒนาศักยภาพกลุ่มเกษตรกรทั้งผู้ปลูกข้าว พืชสวน พืชไร่ ประมง และปศุสัตว์
- 2) ขยายเครือข่ายเพื่อพัฒนาองค์ความรู้ให้แก่ประชาชนทุกวัย
- 3) จัดตั้งสถานีเกษตรวิธีพอเพียงสถานีย่อยให้ครอบคลุมพื้นที่ในตำบล
- 4) สนับสนุนปัจจัยการผลิตสำหรับขยายศัตรูธรรมชาติและสารธรรมชาติจากพืชให้ควบคุมศัตรูพืชแก่สถานีย่อย
- 5) พัฒนาระบบเกษตรอินทรีย์และพืชผักปลอดสารพิษ แก่เกษตรกรในพื้นที่
- 6) สร้างความเข้มแข็งให้แก่เกษตรกร สถานีย่อย ให้สามารถขับเคลื่อนกิจกรรมได้

จนปัจจุบัน แต่ละสถานีย่อยได้สร้างอัตลักษณ์ของตนเองจนประสบความสำเร็จ และขยายพื้นที่เป็นแหล่งฝึกอบรมให้กับสถานีอื่นๆ ได้อย่างเป็นรูปธรรม





5. แนวโน้มความยั่งยืน

ความยั่งยืนในการเป็นองค์กรแห่งประโยชน์สุข รวมทั้งการนำใช้นวัตกรรมข้างต้น นับได้ว่าได้สร้างโอกาสของความยั่งยืนสูง อาศัยการขับเคลื่อนโดยสถานีเกษตรวิถีพอเพียงที่ทางอบต.ได้บูรณาการร่วมกับชุมชนทั้ง 8 สถานี ส่วนแนวโน้มความยั่งยืนตามเกณฑ์การชี้วัดเป้าหมายการพัฒนาที่ยั่งยืน (SDGs) พบว่า จากการประเมินทั้งหมด 16 เป้าหมาย ได้ 1,468.3 คะแนน จากคะแนนเต็ม 1,600 คะแนน เมื่อแปลงเป็นค่าคะแนน SDGs ได้เท่ากับ 91.7 คะแนน จัดอยู่ในระดับเข้าถึงดังตารางที่ 2

ลำดับที่ 1 คะแนนสูงสุดมี 8 เป้าหมาย ประกอบด้วย เป้าหมายที่ 6 สร้างหลักประกันเรื่องน้ำและการสุขาภิบาล ให้มีการจัดการอย่างยั่งยืนและมีสภาพพร้อมใช้ สำหรับทุกคน เป้าหมายที่ 7 สร้างหลักประกันว่าทุกคนเข้าถึงพลังงานสมัยใหม่ในราคาที่สามารถซื้อหาได้ เชื่อถือได้ และยั่งยืน เป้าหมายที่ 9 สร้างโครงสร้างพื้นฐานที่มีความยืดหยุ่นต่อการเปลี่ยนแปลง ส่งเสริมการพัฒนาอุตสาหกรรม ที่ครอบคลุมและยั่งยืน และส่งเสริมนวัตกรรม เป้าหมายที่ 11 ทำให้เมืองและการตั้งถิ่นฐานของมนุษย์ มีความครอบคลุม ปลอดภัย ยืดหยุ่นต่อการเปลี่ยนแปลง และยั่งยืน เป้าหมายที่ 13 ปฏิบัติการอย่างเร่งด่วนเพื่อต่อสู้กับการเปลี่ยนแปลงสภาพภูมิอากาศ และผลกระทบที่เกิดขึ้น เป้าหมายที่ 15 ระบบนิเวศบนบก เป้าหมายที่ 16 ส่งเสริมสังคมที่สงบสุขและครอบคลุมเพื่อการพัฒนาที่ยั่งยืน ให้ทุกคนเข้าถึงความยุติธรรม และสร้างสถาบันที่มีประสิทธิภาพ รับผิดชอบและครอบคลุมในทุกระดับ เป้าหมายที่ 17 เสริมความแข็งแกร่งให้แก่กลไกการดำเนินงานและฟื้นฟูหุ้นส่วนความร่วมมือระดับโลก เพื่อการพัฒนาที่ยั่งยืน

ลำดับที่ 9 ได้แก่ เป้าหมายที่ 5 บรรลุความเสมอภาคระหว่างเพศ และเพิ่มบทบาทของสตรีและเด็กหญิงทุกคน

ลำดับที่ 10 ได้แก่ เป้าหมายที่ 1 ยุติความยากจนทุกรูปแบบในทุกที่

ลำดับที่ 11 ได้แก่ เป้าหมายที่ 2 ยุติความหิวโหย บรรลุความมั่นคงทางอาหารและยกระดับโภชนาการ และส่งเสริมเกษตรกรรมที่ยั่งยืน

ลำดับที่ 12 ได้แก่ เป้าหมายที่ 8 ส่งเสริมการเจริญเติบโตทางเศรษฐกิจอย่างต่อเนื่อง ครอบคลุม และยั่งยืน การจ้างงานเต็มที่ และมีผลผลิตภาพ และการมีงานที่มีคุณค่าสำหรับทุกคน

ลำดับที่ 13 ได้แก่ เป้าหมายที่ 3 สร้างหลักประกันการมีสุขภาพที่ดี และส่งเสริมความเป็นอยู่ที่ดีสำหรับทุกคนในทุกช่วงวัย และเป้าหมายที่ 10 ลดความไม่เสมอภาคภายในและระหว่างประเทศ

ลำดับที่ 15 ได้แก่ เป้าหมายที่ 12 สร้างหลักประกันให้มีแบบแผนการผลิตและการบริโภคที่ยั่งยืน

และลำดับที่ 16 ได้แก่ เป้าหมายที่ 4 สร้างหลักประกันว่าทุกคนมีการศึกษาที่มีคุณภาพอย่างครอบคลุมและเท่าเทียม และสนับสนุนโอกาสในการเรียนรู้ตลอดชีวิต

การบรรลุความสำเร็จตามเกณฑ์การชี้วัด SDGs ดังกล่าวข้างต้นเป็นอีกปัจจัยหนึ่งที่ช่วยสะท้อนแนวโน้มความยั่งยืนของการเป็นองค์กรแห่งประโยชน์สุขขององค์การบริหารส่วนตำบลสันกลาง อย่างไรก็ตาม เป้าหมายที่ 4 สร้างหลักประกันว่าทุกคนมีการศึกษาที่มีคุณภาพอย่างครอบคลุมและเท่าเทียม และสนับสนุนโอกาสในการเรียนรู้ตลอดชีวิต ยังคงเป็นประเด็นที่อบต.จะต้องให้ความสนใจและวางแผนการบริหารจัดการต่อไป

ตารางที่ 2 ผลการประเมินระดับเป้าหมายการพัฒนาที่ยั่งยืน

เป้าหมายการพัฒนาที่ยั่งยืน (SDGs)	คะแนนเต็ม	คะแนนที่ได้	ลำดับที่
<u>เป้าหมายที่ 1 ยุติความยากจนทุกรูปแบบในทุกที่</u>	100	90	10
เป้าหมายที่ 2 ยุติความหิวโหย บรรลุความมั่นคงทางอาหารและยกระดับโภชนาการและส่งเสริมเกษตรกรรมที่ยั่งยืน	100	89.5	11
เป้าหมายที่ 3 สร้างหลักประกันการมีสุขภาพที่ดี และส่งเสริมความเป็นอยู่ที่ดีสำหรับทุกคนในทุกช่วงวัย	100	81.5	13
เป้าหมายที่ 4 สร้างหลักประกันว่าทุกคนมีการศึกษาที่มีคุณภาพอย่างครอบคลุมและเท่าเทียม และสนับสนุนโอกาสในการเรียนรู้ตลอดชีวิต	100	65.5	16
เป้าหมายที่ 5 บรรลุความเสมอภาคระหว่างเพศ และเพิ่มบทบาทของสตรีและเด็กหญิงทุกคน	100	97	9
เป้าหมายที่ 6 สร้างหลักประกันเรื่องน้ำและการสุขาภิบาล ให้มีการจัดการอย่างยั่งยืนและมีสภาพพร้อมใช้ สำหรับทุกคน	100	100	1
เป้าหมายที่ 7 สร้างหลักประกันว่าทุกคนเข้าถึงพลังงานสมัยใหม่ในราคาที่ซื้อหาได้ เชื่อถือได้ และยั่งยืน	100	100	1

เป้าหมายการพัฒนาที่ยั่งยืน (SDGs)	คะแนนเต็ม	คะแนนที่ได้	ลำดับที่
เป้าหมายที่ 8 ส่งเสริมการเจริญเติบโตทางเศรษฐกิจที่ต่อเนื่อง ครอบคลุม และยั่งยืน การจ้างงานเต็มที่ และมีผลิตภาพ และการมีงาน ที่มีคุณค่าสำหรับทุกคน	100	83.3	12
เป้าหมายที่ 9 สร้างโครงสร้างพื้นฐานที่มีความยืดหยุ่นต่อการ เปลี่ยนแปลง ส่งเสริมการพัฒนาอุตสาหกรรม ที่ครอบคลุมและยั่งยืน และส่งเสริมนวัตกรรม	100	100	1
เป้าหมายที่ 10 ลดความไม่เสมอภาคภายในและระหว่างประเทศ	100	81.5	13
เป้าหมายที่ 11 ทำให้เมืองและการตั้งถิ่นฐานของมนุษย์ มีความ ครอบคลุม ปลอดภัย ยืดหยุ่นต่อการเปลี่ยนแปลง และยั่งยืน	100	100	1
เป้าหมายที่ 12 สร้างหลักประกันให้มีแบบแผนการผลิตและการบริโภค ที่ยั่งยืน	100	80	15
เป้าหมายที่ 13 ปฏิบัติการอย่างเร่งด่วนเพื่อต่อสู้กับการเปลี่ยนแปลง สภาพภูมิอากาศ และผลกระทบที่เกิดขึ้น	100	100	1
เป้าหมายที่ 14 อนุรักษ์และใช้ประโยชน์จากมหาสมุทร ทะเล และ ทรัพยากรทางทะเลอย่างยั่งยืน เพื่อการพัฒนาที่ยั่งยืน	N/A	N/A	N/A
เป้าหมายที่ 15 ระบบนิเวศบนบก	100	100	1
เป้าหมายที่ 16 ส่งเสริมสังคมที่สงบสุขและครอบคลุมเพื่อการพัฒนาที่ ยั่งยืน ให้ทุกคนเข้าถึงความยุติธรรม และสร้างสถาบันที่มีประสิทธิภาพ รับผิดชอบ และครอบคลุมในทุกระดับ	100	100	1
เป้าหมายที่ 17 เสริมความแข็งแกร่งให้แก่งlobal การดำเนินงานและ พันฟูหุ้นส่วนความร่วมมือระดับโลก เพื่อการพัฒนาที่ยั่งยืน	100	100	1
คะแนนรวม SDGs	1,600	1,468.3	เข้าถึง
คะแนนเฉลี่ย	100	86.4	

6. ปัจจัยความสำเร็จของการเป็น องค์กรแห่งประโยชน์สุข

มีรายละเอียดดังนี้

1) คุณสมบัติของผู้บริหาร คือ ปัจจัยด้านที่สำคัญที่สุด คือการมีผู้นำที่เข้าถึงประชาชนแบบถึงลูกถึงคน ทำงานได้กับทุกกลุ่ม ทั้งพนักงานในองค์กร อดต. หรือ ทีมสภา และชาวบ้าน โดยไม่กลัวความเหน็ดเหนื่อย อีกทั้งยังเข้าถึงปัญหาของชาวบ้านซึ่งส่วนใหญ่เป็นเกษตรกร

2) นโยบายของทีมผู้บริหาร ทีมผู้บริหารมีนโยบายและแนวปฏิบัติสำหรับการขับเคลื่อนเศรษฐกิจพอเพียงในองค์กร โดยการจัดตั้ง อดต. เป็นศูนย์แม่ ในการขับเคลื่อนเศรษฐกิจพอเพียงด้านการเกษตร โดยการจัดตั้งสถานีเกษตรตำบลกลางขึ้นและได้ขยายไปยังศูนย์ย่อยอีก 8 แห่ง ครอบคลุมการให้บริการของ ทุกๆ หมู่บ้าน

3) การให้กำลังใจทีมงาน รวมถึงบุคลากรของอปท. ในกรณีที่สำเร็จและไม่สำเร็จ ให้กำลังใจ
 คนทำงานให้มีความสำคัญกับงานที่ปิดทองหลังพระ

4) การทำงานที่ให้เกียรติกันและกัน โดยเฉพาะทีมงานสภา อบต. ที่ส่วนใหญ่เป็นผู้มีความรู้
 ความสามารถ เป็นแกนนำชุมชนในด้านต่าง ๆ ทั้งด้านวัฒนธรรม ผู้สูงอายุ ด้านเกษตร ที่ทุกคนต่างร่วมมือกัน
 พัฒนาตำบลจนมาได้ถึงทุกวันนี้



ภาคผนวก ก

ผลการประเมินระดับความเป็นเศรษฐกิจพอเพียงขององค์การบริหารส่วนตำบลตำบลสันกลาง

ตารางที่ 2 ระดับเศรษฐกิจพอเพียงขององค์การบริหารส่วนตำบลสันกลาง

ประเด็นตัวชี้วัด	คะแนน เต็ม	คะแนน ที่ได้
1. การบริหารงานอย่างโปร่งใส มีธรรมาภิบาล และไม่มีการทำผิดกฎหมาย	50	
1.1 ไม่มีความพยายามที่จะร่วมมือกันหาผลประโยชน์ระหว่างนายก, ปลัด, หัวหน้าช่าง และหัวหน้าคลัง อปท.	10	10
1.2 ไม่มีการดำเนินงานใดที่ผิดกฎหมายและไม่ถูกร้องเรียนต่อหน่วยงานที่มีหน้าที่ตรวจสอบ เช่น สำนักงานการตรวจเงินแผ่นดิน หรือหน่วยงานที่สูงกว่าในระดับอำเภอและจังหวัดอย่างต่อเนื่องนับตั้งแต่นายก อปท. คนปัจจุบันดำรงตำแหน่ง 1.2.1 เป็นเวลา 2 ปี (5 คะแนน) หรือ 1.2.2 เป็นเวลา 3 ปี (7 คะแนน) หรือ 1.2.3 เป็นเวลา 4 ปี (10 คะแนน)	10	10
1.3 “การตกลงราคา” ในการจัดซื้อจัดจ้าง เป็นไปตามระเบียบและดำเนินการด้วยความโปร่งใส (5 คะแนน)	5	5
1.4 “การประกวดราคา” ในการจัดซื้อจัดจ้าง เป็นไปอย่างโปร่งใสโดยตั้งราคาโครงการตามราคากลาง 1.4.1 เป็นระบบการประเมินที่ได้รับการยอมรับจากทุกฝ่ายที่เกี่ยวข้องว่าโปร่งใส แต่ไม่มีเงินเหลือจากการประมูล (5 คะแนน) หรือ 1.4.2 เป็นระบบการประเมินที่ได้รับการยอมรับจากทุกฝ่ายที่เกี่ยวข้องว่าโปร่งใส และมีเงินเหลือน้อยกว่าหรือเท่ากับร้อยละ 10 ของงบประมาณทั้งหมดของทุกโครงการที่จัดประมูลโดย e-bidding (6 คะแนน) หรือ 1.4.3 เป็นระบบการประเมินที่ได้รับการยอมรับจากทุกฝ่ายที่เกี่ยวข้องว่าโปร่งใส และมีเงินเหลือน้อยกว่าหรือเท่ากับร้อยละ 20 ของงบประมาณทั้งหมดของทุกโครงการที่จัดประมูลโดย e-bidding (8 คะแนน) หรือ 1.4.4 เป็นระบบการประเมินที่ได้รับการยอมรับจากทุกฝ่ายที่เกี่ยวข้องว่าโปร่งใส และมีเงินเหลือมากกว่าร้อยละ 20 ของงบประมาณทั้งหมดของทุกโครงการที่จัดประมูลโดย e-bidding (10 คะแนน)	10	10
1.5 มีนวัตกรรมที่แสดงถึงการดำเนินงานอย่างโปร่งใส หรือ การป้องกันการทุจริตภายในองค์กรภายในระยะเวลา 3 ปีที่ผ่านมา 1.5.1 เกิดนวัตกรรม อย่างน้อย 1 นวัตกรรม (2 คะแนน) (ระบุ)..... หรือ 1.5.2 เกิดนวัตกรรม มากกว่า 1 นวัตกรรม (5 คะแนน) (ระบุ).....	5	5
1.6 การจัดการเรื่องราวร้องทุกข์ที่มีผลกระทบต่อชุมชนเป็นหลักโดยไม่เน้นรวบรวมความเดือดร้อนส่วนบุคคลในกรณีเล็กน้อย จากแหล่งข้อมูลทุกชนิดในพื้นที่ 1.6.1 สามารถบรรเทาความเดือดร้อนของชุมชนได้อย่างน้อยร้อยละ 25 ของเรื่องราวร้องทุกข์ทั้งหมด (2 คะแนน) หรือ	10	10

ประเด็นตัวชี้วัด	คะแนน เต็ม	คะแนน ที่ได้
1.6.2 สามารถบรรเทาความเดือดร้อนของชุมชนได้ร้อยละ 50 ของเรื่องร้องทุกข์ทั้งหมด (4 คะแนน) หรือ 1.6.3 สามารถบรรเทาความเดือดร้อนของชุมชนได้ร้อยละ 75 ของเรื่องร้องทุกข์ทั้งหมด (6 คะแนน) หรือ 1.6.4 สามารถบรรเทาความเดือดร้อนของชุมชนได้ทั้งหมด (10 คะแนน)		
รวม	50	50
2. การวางแผนและจัดทำแผนแบบมีส่วนร่วม	20	
2.1 การวางแผนและจัดทำแผนแบบมีส่วนร่วม 2.1.1 มีการวางแผนและจัดทำแผนแบบมีส่วนร่วมทั้ง 4 ฝ่าย (ฝ่ายบริหาร ฝ่ายสภาข้าราชการประจำ ภาคประชาชน) (2 คะแนน) หรือ 2.1.2 มีการวางแผนและจัดทำแผนแบบมีส่วนร่วมทั้ง 4 ฝ่าย แต่ในการตัดสินใจขั้นสุดท้าย ภาคประชาชนไม่ได้มีส่วนร่วมในการสังเกตการณ์และรับฟัง (5 คะแนน) หรือ 2.1.3 มีการวางแผนและจัดทำแผนแบบมีส่วนร่วมทั้ง 4 ฝ่าย โดยในการตัดสินใจขั้นสุดท้าย ภาคประชาชนมีส่วนร่วมในการสังเกตการณ์และรับฟัง (9 คะแนน) หรือ 2.1.4 มีการวางแผนและจัดทำแผนแบบมีส่วนร่วมทั้ง 4 ฝ่าย โดยในการตัดสินใจขั้นสุดท้าย ภาคประชาชนมีส่วนร่วมในการสังเกตการณ์ รับฟัง และร่วมสนับสนุนทรัพยากร (12 คะแนน)	12	12
2.2 มีการประกาศแผนพัฒนาประจำปี เพื่อเผยแพร่ให้สาธารณะได้ทราบแผนในข้อบัญญัติ/เทศบัญญัติล่วงหน้า 2.2.1 มีการประกาศแผนพัฒนาประจำปีให้สาธารณะได้ทราบล่วงหน้าผ่านสื่อต่างๆ ที่หลากหลาย (4 คะแนน) หรือ 2.2.2 มีการประกาศแผนพัฒนาประจำปีให้สาธารณะได้ทราบล่วงหน้าผ่านสื่อต่าง ๆ ที่หลากหลาย และมีการจัดทำข้อบัญญัติ/เทศบัญญัติที่ประกอบด้วยแผนพัฒนาประจำปีและเผยแพร่ให้สาธารณะได้ทราบล่วงหน้า (6 คะแนน) หรือ 2.2.3 มีการประกาศแผนพัฒนาประจำปีให้สาธารณะได้ทราบล่วงหน้าผ่านสื่อต่าง ๆ ที่หลากหลาย และมีการจัดทำข้อบัญญัติ/เทศบัญญัติที่ประกอบด้วยแผนพัฒนาประจำปีและเผยแพร่ให้สาธารณะได้ทราบล่วงหน้า และมีการประกาศงบประมาณที่คงเหลือจากการดำเนินงานตามข้อบัญญัติ/เทศบัญญัติ ให้สาธารณะทราบทุกไตรมาส (8 คะแนน)	8	8
รวม	20	20
3. การวางแผนการทำงานเพื่อส่งต่อจากรุ่นสู่รุ่น	15	
3.1 ส่งเสริมให้มีการรวมกลุ่มเยาวชน อย่างน้อย 1 กลุ่ม ทำงานตามความสนใจ (2 คะแนน) หรือ 3.2 ส่งเสริมให้มีการรวมกลุ่มเยาวชน มากกว่า 1 กลุ่ม ทำงานตามความสนใจ (3 คะแนน) หรือ 3.3 ส่งเสริมให้มีการรวมกลุ่มเยาวชน อย่างน้อย 1 กลุ่ม ทำงานตามความสนใจและมีจิตอาสา (5 คะแนน) หรือ	15	10

ประเด็นตัวชี้วัด	คะแนน เต็ม	คะแนน ที่ได้
<p>3.4 ส่งเสริมให้มีการรวมกลุ่มเยาวชน มากกว่า 1 กลุ่ม ทำงานตามความสนใจและมีจิตอาสา (7 คะแนน) หรือ</p> <p>3.5 ส่งเสริมให้กลุ่มเยาวชนอย่างน้อย 1 กลุ่ม กำหนดนโยบาย/ แผนงาน/ โครงการร่วมกับภาคประชาชนและนำมาเป็นนโยบายของ อปท. (10 คะแนน) หรือ</p> <p>3.6 ส่งเสริมให้กลุ่มเยาวชนมากกว่า 1 กลุ่ม กำหนดนโยบาย/ แผนงาน/ โครงการร่วมกับภาคประชาชนและนำมาเป็นนโยบายของ อปท. (12 คะแนน) หรือ</p> <p>3.7 รับบุคลากรใหม่จากเยาวชนจัดตั้งเหล่านี้ เข้ามาทำงานใน อปท. เพื่อสืบทอดงานและส่งต่อจากรุ่นสู่รุ่น (15 คะแนน)</p>		
รวม	15	10
4. งานโครงสร้างพื้นฐานด้านกายภาพ	15	
<p>4.1 ถนน</p> <p>4.1.1 มีโครงข่ายถนนที่เข้าถึงทุกหมู่บ้าน (2 คะแนน) หรือ</p> <p>4.1.2 มีการบำรุงรักษาโครงข่ายถนน ให้อำนวยความสะดวกการสัญจรทุกฤดูกาลและประชาชนทุกหมู่บ้านมีความพึงพอใจ (3 คะแนน)</p>	3	3
<p>4.2 น้ำเพื่อการบริโภค</p> <p>4.2.1 มีน้ำเพื่อการบริโภคทุกหมู่บ้าน (2 คะแนน) หรือ</p> <p>4.2.2 ทุกหมู่บ้านมีน้ำเพื่อการบริโภคพอเพียงตลอดปี และประชาชนทุกหมู่บ้านมีความพึงพอใจในคุณภาพน้ำ (3 คะแนน)</p>	3	3
<p>4.3 แหล่งน้ำเพื่อการอุปโภค (การเกษตร)</p> <p>4.3.1 ส่งเสริมให้มีแหล่งน้ำเพื่อการอุปโภคมากกว่าร้อยละ 50 ของหมู่บ้านที่มีทั้งหมด (2 คะแนน) หรือ</p> <p>4.3.2 ส่งเสริมให้มีแหล่งน้ำเพื่อการอุปโภคทุกหมู่บ้าน (3 คะแนน)</p>	3	3
<p>4.4 ไฟฟ้า</p> <p>4.4.1 ส่งเสริม/ สนับสนุน/ ประสานงานกับหน่วยงานที่เกี่ยวข้อง ให้มีไฟฟ้าใช้ มากกว่าร้อยละ 50 ของหมู่บ้านที่มีทั้งหมด (2 คะแนน) หรือ</p> <p>4.4.2 ส่งเสริม/ สนับสนุน/ ประสานงานกับหน่วยงานที่เกี่ยวข้อง ให้ทุกหมู่บ้านมีไฟฟ้าใช้ (3 คะแนน)</p>	3	3
<p>4.5 โทรคมนาคม</p> <p>4.5.1 ส่งเสริม/ สนับสนุน/ ประสานงานกับหน่วยงานที่เกี่ยวข้องให้มีบริการโทรคมนาคมใช้ในหมู่บ้าน อาทิ อินเทอร์เน็ตหมู่บ้าน โดยมีความเร็วและความแรงที่เหมาะสมตามสภาพภูมิสังคมของพื้นที่อย่างน้อยร้อยละ 20 ของครัวเรือนในตำบล (1 คะแนน) หรือ</p> <p>4.5.2 ส่งเสริม/ สนับสนุน/ ประสานงานกับหน่วยงานที่เกี่ยวข้อง ให้มีบริการโทรคมนาคมใช้ในหมู่บ้าน อาทิ อินเทอร์เน็ตหมู่บ้าน โดยมีความเร็วและความแรงที่เหมาะสมตามสภาพภูมิสังคมของพื้นที่ ตั้งแต่ร้อยละ 21-60 (2 คะแนน)</p> <p>4.5.3 ส่งเสริม/ สนับสนุน/ ประสานงานกับหน่วยงานที่เกี่ยวข้อง ให้มีบริการโทรคมนาคมใช้ในหมู่บ้าน อาทิ อินเทอร์เน็ตหมู่บ้าน โดยมีความเร็วและความแรงที่เหมาะสมตามสภาพภูมิสังคมของพื้นที่ ทุกบ้านในพื้นที่ (3 คะแนน)</p>	3	3

ประเด็นตัวชี้วัด	คะแนน เต็ม	คะแนน ที่ได้
รวม	15	15
5. การบริหารงานภายในให้เป็นองค์กรแห่งความสุข	50	
5.1 การจัดการความรู้ภายในองค์กรเป็นประจำ 5.1.1 ทุกกอง/ แผนก /กลุ่มงาน มีการแลกเปลี่ยนเรียนรู้ภายใน หรือมีการจัดการความรู้ อย่างน้อยปีละ 4 ครั้ง (3 คะแนน) หรือ 5.1.2 โดยภาพรวมทั้งองค์กร มีการแลกเปลี่ยนเรียนรู้ หรือมีการจัดการความรู้ทุกเดือน แต่ไม่ได้นำไปสู่การแก้ปัญหาอย่างสัมฤทธิ์ผล (4 คะแนน) หรือ 5.1.3 โดยภาพรวมทั้งองค์กร มีการแลกเปลี่ยนเรียนรู้ หรือมีการจัดการความรู้ทุกเดือน และความรู้นั้นสามารถนำไปสู่การแก้ปัญหาอย่างสัมฤทธิ์ผล อย่างน้อยร้อยละ 50 ของปัญหา (7 คะแนน) หรือ 5.1.4 โดยภาพรวมทั้งองค์กร มีการแลกเปลี่ยนเรียนรู้ หรือมีการจัดการความรู้ทุกเดือน และความรู้นั้นสามารถนำไปสู่การแก้ปัญหาอย่างสัมฤทธิ์ผล อย่างน้อยร้อยละ 50 ของปัญหา และพนักงานทุกคนสามารถทำงานแทนกันได้ (10 คะแนน)	10	10
5.2 ความรักสามัคคีของบุคลากรภายในองค์กร 5.2.1 ไม่มีการแบ่งแยกเป็นฝักเป็นฝ่าย (2 คะแนน) 5.2.2 มีการช่วยกันทำงานเมื่อได้รับการร้องขอ (3 คะแนน) 5.2.3 มีการอาสาช่วยกันทำงาน แม้ไม่ได้มีการร้องขอ(อัตถจริยา) (5 คะแนน)	10	10
5.3 พื้นฐานความมีมูทิตาจิตและอุเบกขาของบุคลากร 5.3.1 บุคลากรทุกคนในองค์กรมีมูทิตาจิตต่อกัน เช่น มีความยินดีต่อรางวัล/ คำชื่นชมที่ เพื่อนร่วมงานของตนได้รับจากการปฏิบัติงาน (5 คะแนน) 5.3.2 ผู้บังคับบัญชามีมูทิตาจิตและอุเบกขาต่อผู้ใต้บังคับบัญชาในสถานการณ์ที่จำเป็น (5 คะแนน)	10	10
5.4 มีผลการปฏิบัติตามหลักสังคหวัตถุ คือหลักการอยู่ร่วมกันในสังคมอย่างมีความสุขใน องค์กรอย่างครบถ้วน 5.4.1 มีหลักในเรื่องการให้ หรือทานภายในองค์กร (2.5 คะแนน) และ 5.4.2 มีหลักในเรื่องการใช้วาจาไพเราะ หรือปิยวาจาภายในองค์กร (5 คะแนน) และ 5.4.3 มีหลักในเรื่องการมีความสัมพันธ์กับบุคคลอื่นๆ อย่างเสมอต้นเสมอปลาย หรือ สมานัตตาภายในองค์กร (2.5 คะแนน)	10	10
5.5 บุคลากรในองค์กรเป็นผู้ที่มีความสุข 5.5.1 มีความสุขจากบรรยากาศของการทำงานในที่ทำงานเหมือนเป็นบ้านหลังที่สอง (5 คะแนน) และ 5.5.2 บุคลากรอย่างน้อยหรือเท่ากับร้อยละ 60 ไม่มีภาระหนี้สินและปลอดจากอบายมุข (2 คะแนน) หรือ 5.5.3 บุคลากรมากกว่าร้อยละ 60 ไม่มีภาระหนี้สินและปลอดจากอบายมุข (5 คะแนน)	10	7
รวม	50	47
6. งานโครงสร้างพื้นฐานทางสังคม	20	
6.1 งานด้านการศึกษา	10	10

ประเด็นตัวชี้วัด	คะแนน เต็ม	คะแนน ที่ได้
<p>6.1.1 มีการจัดการศึกษาสำหรับเด็กปฐมวัย (3 คะแนน) หรือ</p> <p>6.1.2 มีการจัดการศึกษาสำหรับเด็กปฐมวัยและมีจำนวนครูเหมาะสมกับจำนวนเด็ก (5 คะแนน) หรือ</p> <p>6.1.3 มีการจัดการศึกษาสำหรับเด็กปฐมวัย มีจำนวนครู เหมาะสมกับจำนวนเด็ก และมีการจัดการเรียนการสอนให้เด็กได้รับการพัฒนาอย่างสมวัยและมีความสุข (10 คะแนน)</p>		
<p>6.2 งานด้านสุขอนามัยและชยะ</p> <p>6.2.1 งานสุขอนามัย</p> <p>(1) มีการกำจัดมูลฝอย และ/หรือมีการป้องกันการระบาดของหนู และ/หรือโรคพิษสุนัขบ้า (3 คะแนน) หรือ</p> <p>(2) มีการกำจัดมูลฝอย และ/หรือมีการป้องกันการระบาดของหนู และ/หรือโรคพิษสุนัขบ้า รวมทั้งพาหะนำโรคทุกชนิดมาสู่ชุมชนอย่างได้ผลโดยไม่มีผู้ป่วยจากโรคดังกล่าวเลยในพื้นที่ตลอดระยะเวลา 3 ปีที่ผ่านมา (5 คะแนน)</p> <p>6.2.2 งานจัดการชยะ</p> <p>(1) มีมาตรการและวิธีการจัดการชยะในพื้นที่ในระดับหนึ่ง (3 คะแนน) หรือ</p> <p>(2) มีการกำจัดชยะในพื้นที่อย่างได้ผลโดยไม่มีเศษชยะตกเกลื่อนกลาดในทุกหมู่บ้านของตำบล (5 คะแนน)</p>	10	10
รวม	20	20
7. งานด้านส่งเสริมอาชีพเกษตรกรกรรมและวิสาหกิจชุมชน (ถ้าในพื้นที่ไม่มีอาชีพการเกษตรให้ข้ามไปข้อ 7.2 และ 7.3)	15	
<p>7.1 งานส่งเสริมอาชีพเกษตรกรกรรม</p> <p>7.1.1 ส่งเสริมให้ประชาชน และ/หรือเกษตรกรรายบุคคล ทำการเกษตรตามแนวทางเศรษฐกิจพอเพียง (2.5 คะแนน) หรือ</p> <p>7.1.2 ส่งเสริมให้มีการรวมกลุ่มเกษตรกรเพื่อทำการเกษตรตามแนวทางเศรษฐกิจพอเพียง (5.0 คะแนน) หรือ</p> <p>7.1.3 ส่งเสริมให้มีการรวมกลุ่มเกษตรกรเพื่อทำการเกษตรตามแนวทางเศรษฐกิจพอเพียง และสนับสนุนให้มีศูนย์เรียนรู้ (7.5 คะแนน)</p>	7.5	7.5
<p>7.2 งานส่งเสริมอาชีพในรูปแบบวิสาหกิจชุมชน</p> <p>7.2.1 ส่งเสริมให้ประชาชนรายบุคคลจัดทำวิสาหกิจชุมชน พร้อมทั้งช่วยเหลือในด้านการตลาด (2.5 คะแนน) หรือ</p> <p>7.2.2 ส่งเสริมให้เกิดการรวมกลุ่มวิสาหกิจชุมชน อย่างน้อย 1-4 กลุ่ม พร้อมทั้งช่วยเหลือในด้านการตลาด (5.0 คะแนน) หรือ</p> <p>7.2.3 ส่งเสริมให้เกิดการรวมกลุ่มวิสาหกิจชุมชน มากกว่า 4 กลุ่ม พร้อมทั้งช่วยเหลือในด้านการตลาด (7.5 คะแนน)</p>	7.5	5
<p>7.3 งานส่งเสริมอาชีพโดยทั่วไปที่ริเริ่มและดำเนินการโดย อบต. หรือ ทต.</p> <p>7.3.1 มีมาตรการส่งเสริมผู้ที่ว่างงานในพื้นที่ให้มีงานทำไม่ต่ำกว่าปีละ 5 คน (2.5 คะแนน)</p>	7.5	

ประเด็นตัวชี้วัด	คะแนนเต็ม	คะแนนที่ได้
<p>7.3.2 มีมาตรการส่งเสริมชมรมผู้สูงอายุให้มีรายได้และมีสุขภาพดีด้วยวิธีการต่างๆ (2.5 คะแนน)</p> <p>7.3.3 มีมาตรการส่งเสริมผู้พิการหรือผู้ดูแลให้มีอาชีพจนมีรายได้ที่จะดูแลตนเองหรือดูแลกันเองได้ (2.5 คะแนน)</p>		
รวม	15	12.50
8. งานด้านสังคมและวัฒนธรรม	15	
<p>8.1 งานส่งเสริมด้านสังคมและวัฒนธรรม</p> <p>8.1.1 ส่งเสริมความรัก ความสามัคคีและสัมพันธภาพที่ดีระหว่างชุมชนกับวัดในพระพุทธศาสนา และ/หรือศาสนสถานตามความเชื่อของประชาชนในท้องถิ่นหรือตามวัฒนธรรมประเพณีที่ดำเนินการโดย อปท. อย่างน้อยปีละ 6 ครั้ง (5 คะแนน) หรือ</p> <p>8.1.2 ส่งเสริมให้มีกิจกรรมในข้อ (8.1.1) และจัดให้มีงานบุญประเพณีใหญ่ประจำปีที่มีผู้เข้าร่วมงานทั้งในและนอกพื้นที่ไม่ต่ำกว่า 2 ครั้ง ต่อปี (10 คะแนน) หรือ</p> <p>8.1.3 ส่งเสริมให้มีกิจกรรมในข้อ (8.1.1) และ (8.1.2) รวมทั้งมีการจัดอบรมจิตใจให้ประชาชนเป็นผู้ที่มีศีลธรรมและมีความประพฤติดี อย่างน้อยปีละ 2 ครั้ง ทุกปี (15 คะแนน)</p> <p>ในกรณีที่จัดไม่ได้ครบถ้วนตามข้อ (8.1.1) หรือ (8.1.2) แต่มีจัดเฉพาะการอบรมจิตใจให้ประชาชนในพื้นที่เป็นผู้ที่มีศีลธรรมและมีความประพฤติดี อย่างน้อยปีละ 2 ครั้ง ทุกปี แต่เพียงอย่างเดียว (10 คะแนน) แต่ถ้ามีเพียงกิจกรรมดังกล่าวอย่างเดียว ปีละครั้ง (5 คะแนน)</p>	15	15
รวม	15	15
9. การบริหารงานภายในให้เป็นองค์กรแห่งประโยชน์สุข	30	
<p>9.1 มีการประหยัดค่าใช้จ่ายด้านเงินเดือนและค่าจ้างบุคลากรประจำเพื่อมีเงินเหลือไปใช้จ่ายเพื่อการพัฒนาต่างๆ ในพื้นที่ให้มากขึ้น</p> <p>9.1.1 สำหรับ อปท. ที่มีรายรับไม่เกินปีละ 10 ล้านบาท ใช้เงินเพื่อการดังกล่าวไม่เกินร้อยละ 30 และสัดส่วนดังกล่าวจะลดลงร้อยละ 1 ทุกรายได้ที่เพิ่มขึ้น 5 ล้านบาท (ตัวอย่างเช่น อปท. ที่มีรายได้ 60 ล้านบาท จะมีค่าใช้จ่ายดังกล่าวไม่เกินร้อยละ 20 และถ้ามีรายได้ 110 ล้านบาท จะมีค่าใช้จ่ายเพื่อการดังกล่าวไม่เกินร้อยละ 10 เป็นต้น) (20 คะแนน) หรือ</p> <p>9.1.2 สำหรับ อปท. ที่มีรายรับไม่เกินปีละ 10 ล้านบาท ใช้เงินเพื่อการดังกล่าวได้ไม่เกินร้อยละ 35 และสัดส่วนดังกล่าวจะลดลงร้อยละ 1 ทุกรายได้ที่เพิ่มขึ้น 5 ล้านบาท (15 คะแนน) หรือ</p> <p>9.1.3 สำหรับ อปท. ที่มีรายรับไม่เกินปีละ 10 ล้านบาท ใช้เงินเพื่อการดังกล่าวได้ไม่เกินร้อยละ 40 และสัดส่วนดังกล่าวจะลดลงร้อยละ 1 ทุกรายได้ที่เพิ่มขึ้น 5 ล้านบาท (10 คะแนน)</p>	20	20
<p>9.2 มีการบริหารเพื่อประโยชน์ของประชาชนในพื้นที่อย่างต่อเนื่อง อันเป็นผลมาจากนายกอปท. คนปัจจุบันได้รับการเลือกเข้ามาทำหน้าที่อย่างต่อเนื่องไม่น้อยกว่า 10 ปี และ/หรือมีระบบการคัดเลือกตามแนวทางประชาธิปไตยแบบสมานฉันท์ (10 คะแนน)</p>	10	10
รวม	30	30
10. การจัดการศึกษา สาธารณสุข และการจัดการขยะ ในระดับที่สูงขึ้น		
10.1 การศึกษา	5	3

ประเด็นตัวชี้วัด	คะแนนเต็ม	คะแนนที่ได้
10.1.1 จัดให้มีการจัดการศึกษาในลักษณะอื่นๆ หรือในระดับที่สูงกว่าการศึกษาปฐมวัย (3 คะแนน) 10.1.2 ริเริ่มประสานหรือจัดหาแหล่งทุนการศึกษาแก่เยาวชนในพื้นที่เพื่อลดปัญหาความเหลื่อมล้ำ (2 คะแนน)		
10.2 การสาธารณสุข จัดให้มีการดูแลสุขภาพประชาชนในระดับที่สูงกว่าการส่งเสริมสุขภาพและการป้องกันโรคขั้นพื้นฐาน เช่น ดูแลโรงพยาบาลส่งเสริมสุขภาพประจำตำบลเอง หรือมีกิจกรรมดูแลสุขภาพบุคคลที่ต้องได้รับการดูแลเป็นพิเศษ เช่น ผู้สูงอายุ ผู้ที่ขาดผู้อุปการะ เป็นต้น หรือริเริ่มโครงการ/กิจกรรม/ นวัตกรรมในด้านส่งเสริมสุขภาพในมิติต่าง ๆ (5 คะแนน)	5	5
10.3 การจัดการขยะในระดับที่สูงขึ้น 10.3.1 มีการจัดการขยะที่ไม่สร้างปัญหาแก่สิ่งแวดล้อม เช่น มีการเก็บขยะและมีการฝังกลบแบบถูกสุขอนามัย หรือมีเตาเผาขยะ หรือมีการผลิตไฟฟ้าจากขยะโดยไม่ก่อให้เกิดมลภาวะ (4 คะแนน) หรือ 10.3.2 ส่งเสริม/ สนับสนุน/ ให้อย่างน้อยร้อยละ 20-49 ของครัวเรือนในตำบลมีการจัดการขยะที่ต้นทาง และจัดให้มีธนาคารขยะ (6 คะแนน) หรือ 10.3.3 ส่งเสริม/สนับสนุนให้ร้อยละ 50-75 ของครัวเรือนในตำบลมีการจัดการขยะที่ต้นทางและจัดให้มีธนาคารขยะ (8 คะแนน) หรือ 10.3.4 ส่งเสริม/ สนับสนุนให้ทุกหมู่บ้านใน อปท. จัดการแยกขยะทั้ง 4 ประเภท ตั้งแต่ต้นทาง โดยไม่ต้องมีถังขยะและบริการเก็บขยะจากประชาชนในพื้นที่ ส่วน อปท. มีหน้าที่เพียงการจัดการขยะพิช (10 คะแนน)	10	8
รวม	20	16
11. การพัฒนาทรัพยากรธรรมชาติและสภาพแวดล้อมให้ดียิ่งขึ้น	20	
กิจกรรมในข้อย่อย ๆ เหล่านี้จะต้องมีคะแนนรวมกันไม่เกิน 20 คะแนน ถ้าได้เกิน 20 คะแนน ให้นำคะแนนรวมเพียง 20 คะแนน 11.1 มีส่วนร่วมในการลด ป้องกัน หรือบรรเทาความทุกข์ยากของประชาชนในพื้นที่จากอุบัติเหตุ (น้ำท่วม โคลนถล่ม น้ำแล้ง ภัยพิบัติ อากาศ ฯลฯ) (3 คะแนน) 11.2 มีส่วนร่วมในการสร้างฝายชะลอน้ำ หรือฝายแม้ว (3 คะแนน) 11.3 มีการจัดโครงการ/กิจกรรมให้ความรู้หรือสร้างจิตสำนึกเกี่ยวกับการอนุรักษ์ทรัพยากรธรรมชาติและสภาพแวดล้อม (3 คะแนน) 11.4 มีส่วนร่วมในการส่งเสริมการปลูกต้นไม้ และ/หรือเพิ่มพื้นที่สีเขียวในพื้นที่ (3 คะแนน) 11.5 มีส่วนร่วมในการจัดให้มีและบำรุงรักษาแหล่งน้ำสาธารณะในหมู่บ้าน (3 คะแนน) 11.6 มีส่วนร่วมในกิจกรรมส่งเสริมให้แต่ละบ้านรักษาความสะอาด นำอยู่ และปลอดภัย (3 คะแนน) 11.7 มีส่วนร่วมในการจัดให้มีและบำรุงรักษาพื้นที่สาธารณะเพื่อการพักผ่อนหย่อนใจของประชาชนให้มากขึ้น (3 คะแนน) 11.8 มีส่วนร่วมกับศาสนสถานต่างๆ จัดให้มีสถานที่ปฏิบัติธรรมที่มีคุณภาพ (3 คะแนน) 11.9 มีส่วนร่วมดูแลและป้องกันอุบัติเหตุทางถนนภายในพื้นที่ (3 คะแนน)	20	20

ประเด็นตัวชี้วัด	คะแนน เต็ม	คะแนน ที่ได้
<p>11.10 มีโครงการ/กิจกรรมที่เกี่ยวกับการรองรับการเปลี่ยนแปลงสภาพภูมิอากาศ หรือการคุ้มครองความหลากหลายทางชีวภาพ (3 คะแนน)</p> <p>11.11 มีส่วนร่วมในการจัดวางผังเกี่ยวกับที่อยู่อาศัย พื้นที่การเกษตร และพื้นที่สำหรับกิจกรรมต่างๆ พร้อมทั้งป้องกันการบุกรุกจากภายนอก เพื่อความยั่งยืนของประชาชนในพื้นที่ในระยะยาว (3 คะแนน)</p> <p>11.12 มีส่วนร่วมในกิจกรรมอื่นๆ ที่ช่วยให้มีการดูแล รักษา และอนุรักษ์ทรัพยากรธรรมชาติและสภาพแวดล้อมให้ดียิ่งขึ้น (3 คะแนน)</p> <p>(โปรดระบุ).....</p>		
รวม	20	20
12. การจัดการกิจกรรมลดปัญหาสังคมและเพิ่มสวัสดิการสังคมเท่าที่สามารถทำได้		
<p>12.1 การลดปัญหาทางสังคมต้องแก้ไขด้วยการช่วยลดยาเสพติดในพื้นที่ให้ได้มากที่สุดเท่าที่จะทำได้ ประกอบด้วย การป้องกันและลดปัญหาเสพยาเสพติดที่ร้ายแรงและลดยาเสพติดอื่น ๆ</p> <p>12.1.1 จัดหรือลดยาเสพติดร้ายแรงในพื้นที่ อันประกอบด้วย ยาบ้า ยาไอซ์ ยาอี โคเคน และน้ำกระท่อมผสมสารเคมีที่เป็นพิษร้ายแรง</p> <p>(1) มีนโยบายที่จะจัดหรือลดสารเสพติดร้ายแรงเหล่านี้ในพื้นที่ (1 คะแนน) หรือ</p> <p>(2) มีนโยบายและมาตรการที่จะจัดหรือลดสารเสพติดเหล่านี้ในพื้นที่ (2 คะแนน) หรือ</p> <p>(3) มีนโยบายและมาตรการที่จะจัดหรือลดสารเสพติดเหล่านี้ในพื้นที่จนมีผู้เสพยาเสพติดในพื้นที่ไม่เกินร้อยละ 3 ของประชาชน หรือทำให้คนเสพยาเสพติดได้ 2-4 คน (3 คะแนน) หรือ</p> <p>(4) มีนโยบายและมาตรการที่จะจัดหรือลดสารเสพติดเหล่านี้ในพื้นที่จนมีผู้เสพยาเสพติดไม่เกินร้อยละ 1 ของประชากรทั้งหมด หรือทำให้คนเสพยาเสพติดได้ไม่ต่ำกว่า 5 คน ในปีที่ผ่านมา (4 คะแนน) หรือ</p> <p>(5) ประชากรในพื้นที่ปลอดยาเสพติดทุกประเภท 100% (5 คะแนน)</p>	5	2
<p>12.1.2 ส่งเสริมให้มีการลด ละ เลิก การสูบบุหรี่และเครื่องดื่มผสมแอลกอฮอล์</p> <p>(1) มีนโยบายที่ชัดเจนที่จะลดการสูบบุหรี่และการดื่มเครื่องดื่มผสมแอลกอฮอล์ในพื้นที่ (1 คะแนน) หรือ</p> <p>(2) มีมาตรการที่จะลดการเสพยาเสพติดเหล่านี้ (2 คะแนน) หรือ</p> <p>(3) จำนวนผู้ที่สูบบุหรี่และเครื่องดื่มผสมแอลกอฮอล์ในพื้นที่มีระหว่างร้อยละ 11-15 ของประชากรอายุระหว่าง 12-60 ปี (3 คะแนน) หรือ</p> <p>(4) จำนวนผู้ที่สูบบุหรี่และเครื่องดื่มผสมแอลกอฮอล์ในพื้นที่มีไม่ถึงร้อยละ 10 ของประชากรที่มีอายุระหว่าง 12-60 ปี (4 คะแนน) หรือ</p> <p>(5) จำนวนผู้ที่สูบบุหรี่และเครื่องดื่มผสมแอลกอฮอล์ในพื้นที่มีไม่ถึงร้อยละ 2 ของประชากรที่มีอายุระหว่าง 12-60 ปี (5 คะแนน)</p>	5	4
12.1.3 ส่งเสริมให้มีการลด ละ เลิก การพนันทุกชนิดในพื้นที่	5	4

ประเด็นตัวชี้วัด	คะแนน เต็ม	คะแนน ที่ได้
<p>(1) มีนโยบายที่ชัดเจนที่จะลด ละ เลิก การพนันทุกชนิดในพื้นที่ (1 คะแนน) หรือ</p> <p>(2) ครั้วเรือนที่ยังมีการเล่นการพนันทุกชนิดมี ไม่เกินร้อยละ 20 ของครั้วเรือนทั้งหมด (2 คะแนน) หรือ</p> <p>(3) ครั้วเรือนที่ยังมีการเล่นการพนันทุกชนิดมีระหว่างร้อยละ 11-20 ของครั้วเรือนทั้งหมด (3 คะแนน) หรือ</p> <p>(4) ครั้วเรือนที่ยังมีการเล่นการพนันทุกชนิดมี ไม่เกินร้อยละ 10 ของครั้วเรือนทั้งหมด (4 คะแนน) หรือ</p> <p>(5) ครั้วเรือนที่ยังมีการเล่นการพนันทุกชนิดมี ไม่เกินร้อยละ 5 ของครั้วเรือนทั้งหมด (5 คะแนน)</p>		
<p>12.2 เพิ่มสวัสดิการทางสังคมเท่าที่สามารถทำได้</p> <p>12.2.1 ลดปัญหาการตั้งครุรกก่อนวัยอันควรของเยาวชนอายุ 18 ปี หรือต่ำกว่า</p> <p>(1) มีมาตรการลดปัญหาการตั้งครุรกก่อนวัยอันควรของเยาวชนอายุ 18 ปี หรือต่ำกว่า (1 คะแนน) หรือ</p> <p>(2) ในปีที่ผ่านมาไม่มีเยาวชนในพื้นที่ที่อายุ 18 ปี หรือ ต่ำกว่า ตั้งครุรกก่อนวัยอันควร (2 คะแนน)</p>	2	2
<p>12.2.2 ช่วยเหลือผู้ไร้บ้าน ผู้ไร้ที่พึ่ง ผู้สูงอายุ คนพิการและคนจนที่มีชื่อในทะเบียนคนจนที่ยังคงขาดแคลน ให้สามารถดำรงชีพอยู่ในชุมชนได้อย่างมีศักดิ์ศรี</p> <p>กรณีผู้ไร้บ้าน</p> <p>(1) มีนโยบายและมาตรการที่จะช่วยเหลือคนไร้บ้านในพื้นที่ ให้สามารถดำรงชีพอยู่ได้ (2 คะแนน) หรือ</p> <p>(2) มีการแก้ไขปัญหาจนไม่มีคนไร้บ้านในพื้นที่ (5 คะแนน)</p> <p>กรณีผู้ไร้ที่พึ่ง/ ผู้ถูกทอดทิ้ง/ คนพิการ/ ผู้สูงอายุ</p> <p>(1) มีนโยบายและมาตรการที่จะช่วยเหลือบุคคลเหล่านี้ในพื้นที่ (2 คะแนน) หรือ</p> <p>(2) มีการแก้ไขปัญหาจนไม่มีบุคคลดังกล่าวถูกทอดทิ้งในชุมชน (5 คะแนน)</p>	10	7
<p>12.2.3 คนจนที่มีชื่อในทะเบียนคนจนที่ยังขาดแคลน</p> <p>(1) มีมาตรการอุดหนุนเพิ่มเติม/ ช่วยเหลือให้แก่คนจนที่มีชื่ออยู่ในทะเบียนคนจนที่ยังคงขาดแคลน (1 คะแนน) หรือ</p> <p>(2) ไม่มีคนจนในพื้นที่ที่มีชื่ออยู่ในทะเบียนคนจนยังคงมีความขาดแคลน (3 คะแนน)</p>	3	3
รวม	30	22
คะแนนรวม 12 หัวข้อ	300	277.50

ภาคผนวก ข

ระดับการบรรลุเป้าหมายเพื่อการพัฒนาที่ยั่งยืนขององค์การบริหารส่วนตำบลสันกลาง

ตารางที่ 4 ระดับการบรรลุเป้าหมายการพัฒนาที่ยั่งยืนของ อบต.สันกลาง จำแนกตามตัวชี้วัด

ประเด็นตัวชี้วัด	คะแนนเต็ม	คะแนนที่ได้
เป้าหมายที่ 1 ยุติความยากจนทุกรูปแบบ		
<p>1.1 ขจัดความยากจนขั้นรุนแรงของประชาชนในทุกพื้นที่ให้หมดไป</p> <p>พบว่า ปัจจุบันรายได้ของประชากร เท่ากับ 16,748 บาท ต่อครัวเรือน ต่อเดือน</p> <p>วิธีคำนวณ</p> <p>จากค่าเฉลี่ยของรายได้ต่อครัวเรือน</p> <ul style="list-style-type: none"> - ถ้ามีรายได้เฉลี่ย 10,000 บาทต่อเดือน ขึ้นไป (ได้ 50 คะแนน) - ถ้ามีรายได้เฉลี่ย 10,000-8,000 บาทต่อเดือน (ได้ 40 คะแนน) - ถ้ามีรายได้เฉลี่ยต่ำกว่า 8,000 บาทต่อเดือน (ได้ 0 คะแนน) 	50	40
<p>1.2 สัดส่วนของประชากรที่มีรายได้ต่ำกว่าเส้นความยากจนสากล จำแนกตาม เพศ อายุ สถานะการจ้างงาน และที่ตั้งทางภูมิศาสตร์ (ชุมชนเมือง/ชนบท)</p> <p>พบว่า ไม่มีประชากรที่มีรายได้ต่ำกว่าเส้นความยากจน (รายได้เฉลี่ยวันละ 315 บาท)</p> <p>วิธีคำนวณ</p> <ul style="list-style-type: none"> - ถ้ามีจำนวนประชากรในพื้นที่เมือง หรือในพื้นที่ชนบทที่มีรายได้ต่ำกว่าความยากจนมาตรฐานคือ 60 บาทต่อวัน ต่ำกว่า % ตามที่กำหนดในตาราง(ได้ 25 คะแนน) - ถ้ามีจำนวนประชากร ในพื้นที่เมืองที่มีรายได้ต่ำกว่าความยากจนมาตรฐานคือ 60 บาทต่อวัน ไม่เกิน 10% หรือ ในพื้นที่ชนบท ไม่เกิน 15% (ได้ 15 คะแนน) - ถ้ามีจำนวนประชากร ในพื้นที่เมืองที่มีรายได้ต่ำกว่าความยากจนมาตรฐานคือ 60 บาทต่อวัน เกิน 10% หรือ ในพื้นที่ชนบท เกิน 15% (ได้ 0 คะแนน) 	25	25
<p>1.3 สัดส่วนการใช้จ่ายรวมของ อบต. ในบริการที่สำคัญจำเป็น (การศึกษา สุขภาพ และการคุ้มครองทางสังคม)</p> <p>พบว่า อัตราเท่ากับร้อยละ 27.63</p> <p>วิธีคำนวณ</p> <ul style="list-style-type: none"> - ถ้าได้คำตอบเกินกว่าร้อยละ 25 (ได้ 25 คะแนน) - ถ้าได้คำตอบอยู่ระหว่างร้อยละ 25-20 (ได้ 15 คะแนน) - ถ้าได้คำตอบต่ำกว่าร้อยละ 20 (ได้ 0 คะแนน) <p>* (รายจ่ายการศึกษา สาธารณสุข และสวัสดิการx100)/รายรับทุกประเภท</p>	25	25
*ข้อ (1.1+1.2+1.3) = (50+25+25) รวม	100	90

ประเด็นตัวชี้วัด	คะแนนเต็ม	คะแนนที่ได้
เป้าหมายที่ 2 ยุติความหิวโหยบรรลุความมั่นคงทางอาหารและยกระดับโภชนาการและส่งเสริมเกษตรกรรมที่ยั่งยืน		
<p>2.1 ยุติความหิวโหยและสร้างหลักประกันให้ทุกคนโดยเฉพาะคนที่ยากจนและอยู่ในภาวะเปราะบาง อันรวมถึงทารกได้เข้าถึงอาหารที่ปลอดภัย มีโภชนาการ และเพียงพอตลอดทั้งปี</p> <p>ได้คะแนนเต็ม</p> <p>* คะแนน ศกพ. ข้อ 12.2.2 × (35/10)</p> <p>** $10 \times (35/10) = 35$ คะแนน</p>	35	24.5
<p>2.2 ยุติภาวะทุพโภชนาการทุกรูปแบบและแก้ไขปัญหาความต้องการสารอาหารของหญิงวัยรุ่น หญิงตั้งครรภ์และให้นมบุตร และผู้สูงอายุ รวมถึงบรรลุเป้าหมายที่ตกลงร่วมกันระหว่างประเทศว่าด้วยภาวะเตี้ยและแคระแกร็นในเด็กอายุต่ำกว่า 5 ปี</p> <p>พบว่า ผ่านเกณฑ์ทั้งหมด</p> <p>วิธีคำนวณ</p> <ul style="list-style-type: none"> - ถ้าบุคคล 3 กลุ่มนี้ ไม่มีปัญหาดังกล่าว (ได้ 15 คะแนน) - ถ้าบุคคล 3 กลุ่มนี้ มีปัญหาดังกล่าว ไม่เกิน 2 คน (ได้ 10 คะแนน) - ถ้าบุคคล 3 กลุ่มนี้ มีปัญหาดังกล่าว เกิน 2 คน (ได้ 0 คะแนน) 	15	15
<p>2.3 ความชุกของภาวะโลหิตจางในหญิง อายุระหว่าง 15 – 49 ปี จำแนกตามภาวะตั้งครรภ์</p> <p>พบว่า ภาวะโลหิตจางของหญิงตั้งครรภ์ เท่ากับร้อยละ 13.79</p> <p>วิธีคำนวณ</p> <ul style="list-style-type: none"> - ถ้าไม่มี (ได้ 15 คะแนน) - ถ้ามี 1 คน (ได้ 10 คะแนน) - ถ้ามีมากกว่า 1 คน (ได้ 0 คะแนน) 	15	15
<p>2.4 จำนวนแหล่งพันธุ์กรรมพืชและสัตว์เพื่ออาหารและการเกษตรที่เก็บรักษาในสถานที่สำหรับอนุรักษ์ทั้งในระยะกลางและระยะยาว</p> <p>พบว่า มีการเก็บเมล็ดพันธุ์ข้าวและนำไปขยายพันธุ์</p> <p>วิธีคำนวณ</p> <p>ในเขตพื้นที่ชนบท คำนวณจากจำนวนร้อยละของเกษตรกรในอปท.ว่ามีการเก็บเมล็ดพันธุ์พืชของตนเองรวมทั้งพันธุ์สัตว์ของตนเอง เพื่อความมั่นคงทางอาหารบ้างหรือไม่</p> <ul style="list-style-type: none"> - ถ้ามีจำนวนเกษตรกรในอปท. มากกว่าร้อยละ 25 ขึ้นไป ใช้พันธุ์พืช และ/หรือพันธุ์สัตว์ของตนเองทำการเกษตรต่อไป (ได้ 20 คะแนน) - ถ้ามีจำนวนเกษตรกรในอปท. อยู่ระหว่างร้อยละ 21-25 ใช้พันธุ์พืช และ/หรือพันธุ์สัตว์ของตนเองทำการเกษตรต่อไป (ได้ 15 คะแนน) - ถ้ามีจำนวนเกษตรกรในอปท. อยู่ระหว่างร้อยละ 16-20 ใช้พันธุ์พืช และ/หรือพันธุ์สัตว์ของตนเองทำการเกษตรต่อไป (ได้ 10 คะแนน) - ถ้ามีจำนวนเกษตรกรในอปท. อยู่ระหว่างร้อยละ 11-15 ใช้พันธุ์พืช และ/หรือพันธุ์สัตว์ของตนเองทำการเกษตรต่อไป (ได้ 5 คะแนน) 	20	20

ประเด็นตัวชี้วัด	คะแนนเต็ม	คะแนนที่ได้
- ถ้ามีจำนวนเกษตรกรในอปท. น้อยกว่าร้อยละ 10 ใช้พันธุ์พืช และ/หรือพันธุ์สัตว์ของตนเองทำการเกษตรต่อไป (ได้ 0 คะแนน)		
2.5 สัดส่วนพันธุ์สัตว์ท้องถิ่น ที่จัดอยู่ในระดับความเสี่ยงที่จะสูญพันธุ์ พบว่า ในช่วง 10 ปีที่ผ่านมา ไม่มีพันธุ์สัตว์ท้องถิ่นประเภทใดสูญพันธุ์ วิธีคำนวณ ในเขตพื้นที่ชนบท คำนวณจากข้อมูลพันธุ์สัตว์ในท้องถิ่นที่สามารถนำมาเป็นอาหาร ว่ามีโอกาสูญพันธุ์มากน้อยเพียงใด เพราะว่าถ้าสัตว์เหล่านี้สูญพันธุ์ไป ก็จะมีผลกระทบต่อความมั่นคงของอาหารของคนในท้องถิ่นในระยะยาว การให้คะแนนจึงต้องดูว่าใน 10 ปีที่ผ่านมา มีสัตว์ในท้องถิ่นที่ใช้เป็นอาหารได้มีกี่ประเภท เช่น แมลง สัตว์น้ำ (หอย ปู กบ ปลา เป็นต้น) เป็ด ไก่ สุกร โค และกระบือ เป็นต้น และมีสัตว์ประเภทใดบ้างที่ปัจจุบันได้สูญพันธุ์ไปแล้ว - ถ้าใน 10 ปีที่ผ่านมา ไม่มีพันธุ์สัตว์ท้องถิ่นประเภทใดสูญพันธุ์ (ได้ 15 คะแนน) - ถ้าใน 10 ปีที่ผ่านมา มีพันธุ์สัตว์ท้องถิ่นสูญพันธุ์ไป ให้ลดคะแนนลงทุก 5 คะแนนต่อการสูญพันธุ์ของสัตว์ 1 ประเภท	15	15
*ข้อ (2.1+2.2+2.3+2.4+2.5) = (35+15+0+20+15) รวม	100	89.5
เป้าหมายที่ 3 สร้างหลักประกันการมีสุขภาพที่ดี และส่งเสริมความเป็นอยู่ที่ดีสำหรับทุกคนในทุกช่วงวัย		
3.1 เสริมสร้างการป้องกันและการรักษาการใช้สารในทางที่ผิด ซึ่งรวมถึงการใช้อยาเสพติดในทางที่ผิดและการใช้แอลกอฮอล์ในทางที่เป็นอันตราย 3.2 สร้างหลักประกันถ้วนหน้า ในการเข้าถึงบริการสุขภาพทางเพศและอนามัยการเจริญพันธุ์ รวมถึงการวางแผนครอบครัว ข้อมูลข่าวสารและความรู้ และการบูรณาการอนามัยการเจริญพันธุ์ในยุทธศาสตร์และแผนงานระดับชาติ 3.3 เสริมขีดความสามารถของทุกประเทศ โดยเฉพาะอย่างยิ่งประเทศกำลังพัฒนา ในด้านการแจ้งเตือนล่วงหน้า การลดความเสี่ยง และการบริหารจัดการความเสี่ยงด้านสุขภาพทั้งในระดับประเทศและระดับโลก	100	81.5
* รวมคะแนน ศกพ. ข้อ (10.2+12.1.1+12.1.2+12.1.3+12.2.1+6.2.1) × (100/27) ** (5+4+5+3+1+5) × (100/27) = 85.2 คะแนน	100	81.5
เป้าหมายที่ 4 สร้างหลักประกันว่าทุกคนมีการศึกษาที่มีคุณภาพอย่างครอบคลุมและเท่าเทียม และสนับสนุนโอกาสในการเรียนรู้ตลอดชีวิต		
4.1 สร้างหลักประกันว่าเด็กชายและเด็กหญิงทุกคนเข้าถึงการพัฒนา การดูแล และการจัดการศึกษาระดับก่อนประถมศึกษา สำหรับเด็กปฐมวัยที่มีคุณภาพ เพื่อให้เด็กเหล่านั้นมีความพร้อมสำหรับการศึกษาระดับประถมศึกษา * คะแนน ศกพ. ข้อ 6.1 เท่ากับ 10 คะแนน	100	65.5
4.2 สร้างหลักประกันให้ชายและหญิงทุกคนเข้าถึงการศึกษา อาชีวศึกษา อุดมศึกษา รวมถึงมหาวิทยาลัยที่มีคุณภาพ ในราคาที่สามารถจ่ายได้ * คะแนน ศกพ. ข้อ 10.1 เท่ากับ 5 คะแนน		

ประเด็นตัวชี้วัด	คะแนนเต็ม	คะแนนที่ได้
4.3 ขจัดความเหลื่อมล้ำทางเพศด้านการศึกษา และสร้างหลักประกันว่ากลุ่มที่เปราะบางซึ่งรวมถึงผู้พิการ ชนพื้นเมือง และเด็ก เข้าถึงการศึกษและการฝึกอาชีพทุกระดับอย่างเท่าเทียม * คะแนน ศกพ. ข้อ 7.3 เท่ากับ 7.5 คะแนน		
4.4 สร้างหลักประกันว่าผู้เรียนทุกคนได้รับความรู้และทักษะที่จำเป็นสำหรับส่งเสริมการพัฒนาที่ยั่งยืน รวมไปถึง การศึกษาสำหรับการพัฒนาที่ยั่งยืนและการมีวิถีชีวิตที่ยั่งยืน สิทธิมนุษยชน ความเสมอภาคระหว่างเพศ การส่งเสริมวัฒนธรรมแห่งความสงบสุขและการไม่ใช้ความรุนแรง การเป็นพลเมืองของโลก และความชื่นชมในความหลากหลายทางวัฒนธรรมและการที่วัฒนธรรมมีส่วนช่วยให้เกิดการพัฒนาที่ยั่งยืน * คะแนน ศกพ. ข้อ 8.1.1 เท่ากับ 5 คะแนน		
* คะแนนที่ได้ $\times (100/27.5)$ ** $(5+5+3.33+5) \times (100/27.5) = 66.7$ คะแนน	100	65.5
เป้าหมายที่ 5 บรรลุความเสมอภาคระหว่างเพศ และเพิ่มบทบาทของสตรีและเด็กหญิงทุกคน		
5.1 ยุติการเลือกปฏิบัติทุกรูปแบบที่มีต่อผู้หญิงและเด็กหญิงในทุกที่ - สนับสนุน บังคับ ติดตามตรวจสอบความเท่าเทียมและการไม่แบ่งแยกในหลักพื้นฐานทางด้านเพศไม่ว่าจะมีหรือไม่มีกรอบกฎหมายกำหนดไว้ก็ตาม * คะแนน ศกพ. ข้อ 5 เท่ากับ 47 คะแนน	50	47
5.2 สร้างหลักประกันว่าผู้หญิงจะมีส่วนร่วมอย่างเต็มที่และมีประสิทธิผล และมีโอกาสที่เท่าเทียมในการเป็นผู้นำในทุกระดับของการตัดสินใจในเรื่องการเมือง เศรษฐกิจ และสาธารณะ พบว่า ในการเลื่อนตำแหน่งผู้หญิงและผู้ชายจะมีสิทธิ์ที่เท่าเทียมกันเพราะจะต้องมีการสอบเพื่อเลื่อนตำแหน่ง และในส่วนของบุคลากรในระดับผู้บริหารเป็นผู้ชายมากกว่าผู้หญิง อัตราส่วน 1:3 วิธีคำนวณ ในขณะนี้ มีผู้ปฏิบัติหน้าที่ในระดับหัวหน้าสำนักงานที่เป็นชายและหญิงเป็นสัดส่วนเท่าใด - ถ้าเป็นหญิงในสัดส่วนที่เท่ากับ หรือมากกว่าชาย (ได้ 25 คะแนน) - ถ้าเป็นชายมีสัดส่วนที่มากกว่าหญิง ให้คะแนนตามสัดส่วนจริง แล้วคูณด้วย 25	50	50
* ข้อ $(5.1+5.2) = (47+33.3)$ รวม	100	97
เป้าหมายที่ 6 สร้างหลักประกันเรื่องน้ำและการสุขาภิบาล ให้มีการจัดการอย่างยั่งยืนและมีสภาพพร้อมใช้ สำหรับทุกคน		
6.1 บรรลุเป้าหมายการให้ทุกคนเข้าถึงน้ำดื่มที่ปลอดภัยและมีราคาที่สามารถซื้อหาได้ - สัดส่วนของประชากรที่ใช้บริการน้ำดื่มที่ได้รับการจัดการอย่างปลอดภัย ได้คะแนนเต็ม * คะแนน ศกพ. ข้อ 4.2 $\times (25/3)$ ** $3 \times (25/3) = 25$ คะแนน	25	25

ประเด็นตัวชี้วัด	คะแนนเต็ม	คะแนนที่ได้
<p>6.2 บรรลุเป้าหมายการให้ทุกคนเข้าถึงการสุขาภิบาลและสุขอนามัยที่พอเพียงและเป็นธรรม และยุติการขับถ่ายในที่โล่ง โดยให้ความสนใจเป็นพิเศษต่อความต้องการของผู้หญิง เด็กหญิง และกลุ่มที่อยู่ในสถานการณ์เปราะบาง</p> <p>- สัดส่วนของประชากรที่ใช้ (ก) บริการด้านการสุขาภิบาลที่ได้รับการจัดการอย่างปลอดภัย (ข) สิ่งอำนวยความสะดวกในการล้างมือด้วยสบู่ และน้ำ</p> <p>พบว่า ทุกบ้านมีส้วมซึมและโถ่งน้ำในส้วมทุกบ้าน</p> <p>วิธีคำนวณ</p> <p>จากการตั้งคำถามว่า “ทุกบ้านในอปท. มีส้วมซึมและมีโถ่งน้ำในส้วมทุกบ้านหรือไม่”</p> <p>- ถ้ามีทุกบ้าน (ได้ 25 คะแนน)</p> <p>- ถ้ามีมากกว่าร้อยละ 5 (ได้ 20 คะแนน)</p> <p>- ถ้ามีน้อยกว่าร้อยละ 5 (ได้ 0 คะแนน)</p>	25	25
<p>6.3 เพิ่มประสิทธิภาพการใช้น้ำในทุกภาคส่วนและสร้างหลักประกันว่าจะมีการใช้น้ำและ จัดหาน้ำที่ยั่งยืน เพื่อแก้ไขปัญหาการขาดแคลนน้ำ และลดจำนวนประชากรที่ประสบปัญหาการ ขาดแคลนน้ำ</p> <p>ได้คะแนนเต็ม</p> <p>* คะแนน ศกพ. ข้อ 4.3 × (25/3)</p> <p>** $3 \times (25/3) = 25$ คะแนน</p>	25	25
<p>6.4 สนับสนุนและเพิ่มความเข้มแข็งในการมีส่วนร่วมของชุมชนท้องถิ่นในการ พัฒนาการจัดการน้ำและสุขาภิบาล</p> <p>พบว่า คราวเรือนมีน้ำใช้เพียงพอตลอดปี อย่างน้อยคนละ 45 ลิตรต่อวัน</p> <p>วิธีคำนวณ</p> <p>- ในกรณีเป็นพื้นที่เมืองทั้งหมด ให้คะแนนเต็ม 25 คะแนน</p> <p>- ในกรณีเป็นพื้นที่ชนบท หรือเป็นพื้นที่กึ่งเมืองกึ่งชนบท (ให้นับเฉพาะหมู่บ้านในพื้นที่ ชนบท) โดยให้ตั้งคำถามว่า ภายใน 3 ปีที่ผ่านมา อปท. ได้มีการสนับสนุนและเพิ่มความ เข้มแข็งในการมีส่วนร่วมของชุมชนในท้องถิ่นในการพัฒนาและการจัดการน้ำและ สุขาภิบาลในพื้นที่หมู่บ้านที่เป็นชนบทบ้างหรือไม่</p> <p>- ถ้าตอบว่า ไม่มี เพราะไม่มีปัญหาดังกล่าวในพื้นที่อปท. นี้ (ได้ 25 คะแนน)</p> <p>- ถ้าตอบว่า ไม่มี แต่ยังคงมีปัญหาการจัดการน้ำ และ/หรือสุขาภิบาลในพื้นที่ชนบท (ได้ 0 คะแนน)</p>	25	25
<p>* ข้อ (6.1+6.2+6.3+6.4) = (25+25+25+25) รวม</p>	100	100
<p>เป้าหมายที่ 7 สร้างหลักประกันว่าทุกคนเข้าถึงพลังงานสมัยใหม่ในราคาที่สามารถซื้อหาได้ เชื่อถือได้ และยั่งยืน</p>		
<p>7.1 สร้างหลักประกันว่าการเข้าถึงการบริการพลังงานสมัยใหม่ที่เชื่อถือได้ ในราคาที่ สามารถซื้อหาได้</p> <p>ได้คะแนนเต็ม</p> <p>* คะแนน ศกพ. ข้อ 4.4 × (50/3)</p>	50	50

ประเด็นตัวชี้วัด	คะแนนเต็ม	คะแนนที่ได้
** $3 \times (50/3) = 50$ คะแนน		
7.2 เพิ่มสัดส่วนของพลังงานหมุนเวียนในสัดส่วนพลังงานของโลก - สัดส่วนการใช้พลังงานหมุนเวียนต่อการใช้พลังงานขั้นสุดท้าย * คะแนน ศกพ. ข้อ 4.5 $\times (50/3)$ ** $2 \times (50/3) = 33.3$ คะแนน	50	50
* ข้อ (7.1+7.2) = (50+33.3) รวม	100	100
เป้าหมายที่ 8 ส่งเสริมการเจริญเติบโตทางเศรษฐกิจที่ต่อเนื่อง ครอบคลุม และยั่งยืน การจ้างงานเต็มที่ และมีผลผลิตภาพ และการมีงานที่มีคุณค่าสำหรับทุกคน		
8.1 บรรลุการมีผลผลิตภาพทางเศรษฐกิจในระดับที่สูงขึ้นผ่านการสร้างความหลากหลาย การยกระดับเทคโนโลยีและนวัตกรรม รวมถึงการมุ่งเน้นภาคการผลิตที่มีมูลค่าเพิ่มสูง และใช้แรงงานเป็นหลัก 8.2 ส่งเสริมนโยบายที่มุ่งเน้นการพัฒนาที่สนับสนุนกิจกรรมที่มีผลผลิตภาพ การสร้างงานที่มีคุณค่า ความเป็นผู้ประกอบการ ความสร้างสรรค์และนวัตกรรม และให้การสนับสนุนการรวมตัวและการเติบโตของวิสาหกิจรายย่อย ขนาดเล็ก และขนาดกลาง ผ่านการเข้าถึงบริการทางการเงิน 8.3 บรรลุการจ้างงานเต็มที่และมีผลผลิตภาพ และการมีงานที่มีคุณค่าสำหรับหญิงและชายทุกคน รวมถึงเยาวชนและผู้มีภาวะทุพพลภาพ และให้มีการจ่ายค่าจ้างที่เท่าเทียมสำหรับงานที่มีคุณค่าเท่าเทียมกัน	100	83.3
* รวมคะแนน ศกพ. ข้อ 7.2+7.3 $\times (100/15)$ ** $(7.5+7.5) \times (100/15) = 100$ คะแนน รวม	100	83.3
เป้าหมายที่ 9 สร้างโครงสร้างพื้นฐานที่มีความยืดหยุ่นต่อการเปลี่ยนแปลง ส่งเสริมการพัฒนาอุตสาหกรรม ครอบคลุมและยั่งยืน และส่งเสริมนวัตกรรม		
9.1 พัฒนาโครงสร้างพื้นฐานที่มีคุณภาพ เชื่อมต่อได้ยั่งยืนและมีความต้านทานและยืดหยุ่นต่อการเปลี่ยนแปลง ซึ่งรวมถึงโครงสร้างพื้นฐานของภูมิภาคและที่ข้ามเขตแดนเพื่อสนับสนุนการพัฒนาทางเศรษฐกิจและความเป็นอยู่ที่ดีของมนุษย์ 9.2 เพิ่มการเข้าถึงเทคโนโลยีสารสนเทศและการสื่อสารและมุ่งจัดให้มีการเข้าถึงอินเทอร์เน็ตโดยถ้วนหน้าและในราคาที่สามารถจ่ายได้ในประเทศพัฒนาน้อยที่สุด 9.3 สัดส่วนของประชากรที่อยู่ในพื้นที่ที่มีสัญญาณโทรศัพท์เคลื่อนที่ จำแนกตามเทคโนโลยี	100	100
* รวมคะแนน ศกพ. ข้อ (4.1+4.5) $\times (100/6)$ ** $(3+2) \times (100/6) = 83.3$ คะแนน รวม	100	100
เป้าหมายที่ 10 ลดความไม่เสมอภาคภายในและระหว่างประเทศ		
10.1 บรรลุการเติบโตของรายได้ของกลุ่มประชากรร้อยละ 40 ที่มีรายได้ต่ำสุด อย่างก้าวหน้าและยั่งยืน โดยให้ม้อัตรเติบโตสูงกว่าค่าเฉลี่ยของประเทศ	20	20

ประเด็นตัวชี้วัด	คะแนนเต็ม	คะแนนที่ได้
<p>- (ก) อัตราการเติบโตของการใช้จ่ายในครัวเรือน หรือรายได้ต่อหัวในกลุ่มประชากร ร้อยละ 40 ที่มีรายได้ต่ำสุด และ (ข) อัตราการเติบโตของการใช้จ่ายในครัวเรือน หรือรายได้ต่อหัวในกลุ่มประชากรทั้งหมด</p> <p>พบว่า มีการกำหนดยุทธศาสตร์ช่วยส่งเสริมอาชีพให้ประชากรในพื้นที่</p> <p>วิธีคำนวณ</p> <p>จากการตั้งคำถามว่า “ อปท.มีมาตรการที่จะลดความเหลื่อมล้ำให้กับกลุ่มประชากรในพื้นที่ โดยการกำหนดเป้าหมายพิเศษ ให้มีมาตรการในการช่วยให้คนในพื้นที่ที่ยากจนที่สุดร้อยละ 40 ของประชากรทั้งหมดให้มีรายได้และชีวิตความเป็นอยู่ที่ดีขึ้นหรือไม่</p> <p>- ถ้าตอบว่า “มี” ให้ยกตัวอย่าง (ได้ 20 คะแนน)</p> <p>- ถ้าตอบว่า “ไม่มี” (ได้ 0 คะแนน)</p>		
<p>10.2 เสริมสร้างศักยภาพและส่งเสริมความครอบคลุมทางสังคม เศรษฐกิจ และการเมือง สำหรับทุกคน โดยไม่คำนึงถึงอายุ เพศ ความพิการ เชื้อชาติ ชาติพันธุ์แหล่งกำเนิด ศาสนา สถานะทางเศรษฐกิจ หรืออื่น ๆ</p> <p>* รวมคะแนน ศกพ. ข้อ (12.2.2+12.2.3) x (80/13)</p> <p>** (10+3) x (80/13) = 80 คะแนน</p>	80	61.5
<p>*ข้อ (10.1+10.2) = (20+80) รวม</p>	100	81.5
<p>เป้าหมายที่ 11 ทำให้เมืองและการตั้งถิ่นฐานของมนุษย์ มีความครอบคลุม ปลอดภัย ยืดหยุ่นต่อการเปลี่ยนแปลง และ ยั่งยืน</p>		
<p>11.1 หลักประกันว่าทุกคนเข้าถึงที่อยู่อาศัยและบริการพื้นฐานที่เพียงพอ ปลอดภัย ในราคาที่สามารถจ่ายได้และยกระดับชุมชนแออัด</p> <p>11.2 ยกระดับการพัฒนาเมืองและขีดความสามารถให้ครอบคลุมและยั่งยืนเพื่อการวางแผน และการบริหารจัดการการตั้งถิ่นฐานของมนุษย์อย่างมีส่วนร่วม บูรณาการและยั่งยืนในทุกประเทศ</p> <p>11.3 จัดให้ทุกคนเข้าถึงระบบคมนาคมขนส่งที่ยั่งยืน เข้าถึงได้ปลอดภัย ในราคาที่สามารถจ่ายได้พัฒนาความปลอดภัยทางถนน ขยายการขนส่งสาธารณะและคำนึงถึงกลุ่มคนที่อยู่ในสถานการณ์ที่เปราะบาง ผู้หญิง เด็กผู้พิการ และผู้สูงอายุ</p> <p>11.4 เสริมความพยายามในการปกป้องและคุ้มครองมรดกทางวัฒนธรรม</p> <p>11.5 สัดส่วนของประชากรอาศัยในครัวเรือน ที่เข้าถึงบริการขั้นพื้นฐาน</p> <p>11.6 ผลกระทบทางลบของเมืองต่อสิ่งแวดล้อมต่อหัวประชากรรวมถึงการให้ความสำคัญกับคุณภาพอากาศและการจัดการขยะมูลฝอย และของเสียอื่นๆ</p> <p>11.7 จัดให้มีการเข้าถึงพื้นที่สาธารณะสีเขียวที่ปลอดภัยครอบคลุมและเข้าถึงได้ โดยถ้วนหน้าโดยเฉพาะสำหรับผู้หญิง เด็ก คนชรา และผู้พิการ</p>	100	100
<p>* รวมคะแนน ศกพ. ข้อ (11.11+11.9+8.1+6.2.2+11.6+11.4+11.7) x (100/35)</p> <p>** (3+3+15+5+3+3+3) x (100/35) = 100 คะแนน รวม</p>	100	100

ประเด็นตัวชี้วัด	คะแนนเต็ม	คะแนนที่ได้
เป้าหมายที่ 12 สร้างหลักประกันให้มีแบบแผนการผลิตและการบริโภคที่ยั่งยืน		
<p>12.1 บรรลุเรื่องการจัดการสารเคมีและของเสียทุกชนิดตลอดวงจรชีวิตของสิ่งเหล่านั้นด้วยวิธีที่เป็นมิตรต่อสิ่งแวดล้อมตามกรอบความร่วมมือระหว่างประเทศที่ตกลงกันแล้ว และลดการปลดปล่อยสิ่งเหล่านั้นออกสู่อากาศ น้ำ และดิน อย่างมีนัยสำคัญ เพื่อจะลดผลกระทบต่อสุขภาพของมนุษย์และสิ่งแวดล้อมให้มากที่สุด</p> <p>12.2 ลดการเกิดของเสียโดยให้มีการป้องกันการลดปริมาณการใช้ซ้ำและการนำกลับมาใช้ใหม่</p> <p>12.3 สร้างหลักประกันว่าประชาชนในทุกแห่งมีข้อมูลที่เกี่ยวข้องและความตระหนักถึงการพัฒนาที่ยั่งยืนและวิถีชีวิตที่สอดคล้องกับธรรมชาติ</p>	100	80
<p>* รวมคะแนน ศกพ. ข้อ (6.2.2+10.3) × (100/15)</p> <p>** (5+10) × (100/15) = 100 คะแนน</p> <p style="text-align: center;">รวม</p>	100	80
เป้าหมายที่ 13 ปฏิบัติการอย่างเร่งด่วนเพื่อต่อสู้กับการเปลี่ยนแปลงสภาพภูมิอากาศ และผลกระทบที่เกิดขึ้น		
<p>13.1 เสริมภูมิต้านทานและขีดความสามารถในการปรับตัวต่ออันตรายและภัยพิบัติทางธรรมชาติที่เกี่ยวข้องกับภูมิอากาศในทุกประเทศ</p> <p>13.2 พัฒนาการศึกษา การสร้างความตระหนักรู้ และขีดความสามารถของมนุษย์และของสถาบันในเรื่องการลดผลกระทบและการปรับตัวต่อการเปลี่ยนแปลงสภาพภูมิอากาศ และการเตือนภัยล่วงหน้า</p>	100	100
<p>* รวมคะแนน ศกพ. ข้อ (11.1+11.10) × (100/6)</p> <p>** (3+3) × (100/6) = 100 คะแนน</p> <p style="text-align: center;">รวม</p>	100	100
เป้าหมายที่ 14 อนุรักษ์และใช้ประโยชน์จากมหาสมุทร ทะเล และทรัพยากรทางทะเลอย่างยั่งยืน		
<p>14.1 บริหารจัดการและปกป้อง ระบบนิเวศทางทะเลและชายฝั่งอย่างยั่งยืน เพื่อหลีกเลี่ยงผลกระทบเชิงลบที่มีนัยสำคัญและเสริมสร้างภูมิต้านทาน รวมทั้งปฏิบัติการฟื้นฟู เพื่อความอุดมสมบูรณ์และมีผลิตภาพของมหาสมุทร</p>	35	N/A
<p>14.2 กำกับประมงและยุติการประมงที่ผิดกฎหมายการจับสัตว์น้ำที่เกินศักยภาพโดยไม่มีรายงานและควบคุม รวมทั้งนำแผนการจัดการเชิงวิทยาศาสตร์มาปฏิบัติอย่างมีประสิทธิภาพเพื่อฟื้นฟูมวลสัตว์น้ำ (fish stock) ในเวลาที่สั้นที่สุดที่จะเป็นไปได้อย่างน้อยที่สุดในระดับที่สามารถไปถึงระดับผลผลิตการประมงสูงสุดที่ยั่งยืน (maximum sustainable yield) ตามคุณลักษณะทางชีววิทยาของสัตว์น้ำเหล่านั้น</p>	35	N/A
<p>14.3 เพิ่มความรู้ทางวิทยาศาสตร์พัฒนาขีดความสามารถในการวิจัยและถ่ายทอดเทคโนโลยีทางทะเล โดยคำนึงถึงหลักเกณฑ์และแนวปฏิบัติเกี่ยวกับการถ่ายทอดเทคโนโลยีทางทะเลของคณะกรรมการสมุทรศาสตร์ระหว่างรัฐบาล เพื่อจะพัฒนาความอุดมสมบูรณ์ของมหาสมุทรและเพิ่มพูนให้ความหลากหลายทางชีวภาพทางทะเลมีส่วนสนับสนุนการพัฒนาของประเทศกำลังพัฒนามากขึ้นเฉพาะอย่างยิ่งในรัฐกำลังพัฒนาที่เป็นเกาะขนาดเล็กและประเทศกลุ่มพัฒนาน้อยที่สุด</p>	30	N/A
รวม	100	N/A

ประเด็นตัวชี้วัด	คะแนนเต็ม	คะแนนที่ได้
เป้าหมายที่ 15 ระบบนิเวศบนบก		
<p>15.1 สร้างหลักประกันว่าจะมีการอนุรักษ์ การฟื้นฟู และการใช้ระบบนิเวศบนบกและแหล่งน้ำจืดในแผ่นดิน รวมทั้งบริการทางระบบนิเวศอย่างยั่งยืน โดยเฉพาะอย่างยิ่ง ป่าไม้ พื้นที่ชุ่มน้ำ ภูเขาและพื้นที่แห้งแล้ง โดยเป็นไปตามข้อบังคับภายใต้ความตกลงระหว่างประเทศ</p> <p>15.2 ส่งเสริมการดำเนินการด้านการบริหารจัดการป่าไม้ทุกประเภทอย่างยั่งยืน หยุดยั้งการตัดไม้ทำลายป่า ฟื้นฟูป่าที่เสื่อมโทรม และเพิ่มการปลูกป่าและฟื้นฟูป่าทั่วโลกอย่างจริงจัง</p> <p>15.3ต่อต้านการกลายสภาพเป็นทะเลทราย ฟื้นฟูที่ดินและดินที่เสื่อมโทรม รวมถึงที่ดินที่ได้รับผลกระทบจากการกลายสภาพเป็นทะเลทราย ภัยแล้ง และอุทกภัย และพยายามที่จะบรรลุถึงความสมดุลของการจัดการทรัพยากรที่ดิน</p> <p>15.4 ปฏิบัติการที่จำเป็นและเร่งด่วนเพื่อลดการเสื่อมโทรมของถิ่นที่อยู่ตามธรรมชาติ หยุดยั้งการสูญเสียความหลากหลายทางชีวภาพ และปกป้องและป้องกันการสูญพันธุ์ของชนิดพันธุ์ที่ถูกคุกคาม</p>	100	100
<p>* รวมคะแนน ศกพ. ข้อ (11.2+11.3+11.4+11.5+11.10+11.11+11.12) × (100/21)</p> <p>** (3+3+3+3+3+3+3) × (100/21) = 100 คะแนน รวม</p>	100	100
เป้าหมายที่ 16 ส่งเสริมสังคมที่สงบสุขและครอบคลุมเพื่อการพัฒนาที่ยั่งยืน ให้ทุกคนเข้าถึงความยุติธรรม และสร้างสถาบันที่มีประสิทธิภาพ รับผิดชอบ และครอบคลุมในทุกระดับ		
<p>16.1 ลดการทุจริตในตำแหน่งหน้าที่และการรับสินบนทุกรูปแบบ</p> <p>16.2 พัฒนาสถาบันที่มีประสิทธิภาพ มีความรับผิดชอบ และโปร่งใสในทุกระดับ</p> <p>16.3 สร้างหลักประกันว่าจะมีกระบวนการตัดสินใจที่มีความรับผิดชอบ ครอบคลุม มีส่วนร่วม และมีความเป็นตัวแทนที่ดี ในทุกระดับการตัดสินใจ</p>	100	100
<p>* รวมคะแนน ศกพ. ข้อ (1.1+1.2+1.3+1.4+1.5+2.1) × (100/52)</p> <p>** (10+10+5+10+2+12) × (100/52) = 94.2 คะแนน รวม</p>	100	100
เป้าหมายที่ 17 เสริมความแข็งแกร่งให้แก่กลไกการดำเนินงานและฟื้นฟูหุ้นส่วนความร่วมมือระดับโลก เพื่อการพัฒนาที่ยั่งยืน		
<p>ยกระดับการสนับสนุนด้านการเสริมสร้างขีดความสามารถให้กับประเทศกำลังพัฒนา รวมถึงประเทศพัฒนาน้อยที่สุดและรัฐกำลังพัฒนาที่เป็นเกาะขนาดเล็ก ให้เพิ่มการมีอยู่ของข้อมูลที่มีคุณภาพ ทันเวลาและเชื่อถือได้ จำแนกตามรายได้ เพศ อายุ เชื้อชาติ ชาติพันธุ์ สถานะการอพยพ ความพิการ ตำแหน่งทางภูมิศาสตร์ และคุณลักษณะอื่นๆ ที่เกี่ยวข้องตามบริบทของประเทศ พบว่า การเก็บข้อมูลทางสถิติแต่มีข้อมูลไม่ถึงเดือนที่ผ่านมา</p> <p>วิธีคำนวณ</p> <p>(1) อปท.ไม่มีการเก็บข้อมูลทางสถิติแต่อย่างใด (ได้ 0 คะแนน) หรือ</p> <p>(2) อปท.มีการเก็บข้อมูลทางสถิติเพื่อการวางแผนการทำงานบนฐานข้อมูลจริง (ได้ 50 คะแนน) หรือ</p>	100	100

ประเด็นตัวชี้วัด	คะแนนเต็ม	คะแนนที่ได้
(3) อปท. มีการเก็บข้อมูลทางสถิติเพื่อการวางแผนการทำงานบนฐานข้อมูลจริง ประกอบกับข้อมูลจริงที่ได้รับจากภาคประชาสังคมในพื้นที่ (ได้ 70 คะแนน)หรือ (4) มีเหมือนข้อ (3) ทั้งหมด แต่ข้อมูลไม่ทันสมัย (ไม่มีถึงปีก่อน 2563) (ได้ 70 คะแนน)หรือ (5) มีเหมือนข้อ (3) ทั้งหมด และมีข้อมูลถึงสิ้นปีก่อน 2563 (ได้ 90 คะแนน)หรือ (4) มีเหมือนข้อ (5) ทั้งหมด และมีข้อมูลบางตัวถึงเดือนที่ผ่านมา (ได้ 100 คะแนน)		
รวม	100	100
รวมทั้ง 16 เป้าหมาย	1,600	1,468.3
คิดเป็นร้อยละ	100	91.8
ระดับการบรรลุเป้าหมายการพัฒนาที่ยั่งยืน		เข้าถึง

หมายเหตุ

* หมายถึง วิธีคิดคำนวณคะแนน

** หมายถึง การแทนค่าคะแนนที่ได้

ระดับคะแนนและความหมายตามเกณฑ์การบรรลุเป้าหมายการพัฒนาที่ยั่งยืน

85 คะแนนขึ้นไป	หมายถึง	เข้าถึง
65 – 84 คะแนน	หมายถึง	เข้าใจ
51 – 64 คะแนน	หมายถึง	เข้าข่าย
ต่ำกว่า 50 คะแนน	หมายถึง	ไม่เข้าข่าย